

# 目录

一、开篇.....	1
二、语文学科试卷的总体分析.....	1
(一) 试卷结构.....	1
(二) 测量目标及知识分布.....	2
(三) 本次考试描述性统计分析.....	6
三、本校总体表现情况.....	7
(一) 本校文化课成绩在全体中的分数排名.....	8
(二) 本校语文学科成绩统计.....	11
(三) 本校语文学科成绩分布.....	12
(四) 本校语文学科成绩评价.....	13
(五) 本校语文学科的知识内容领域在全体中的排名.....	14
四、本校各班级的表现情况.....	22
(一) 本校各班级语文学科在全体考试班级中的排名.....	22
(二) 本校各班级在语文学科知识内容领域上的排名.....	22
(三) 本校语文学科成绩前十名和后十名学生名单.....	26
五、本校各班级老师教学质量和教学水平情况.....	27
(一) 本校语文老师所带班级的成绩排名.....	27
(二) 本校语文老师所带班级在各知识内容领域上的排名.....	27
六、试题分析.....	34
(一) 能力层级阅读提示.....	34
(二) 语文试卷的具体内容的分析.....	34



## 一、开篇

至：临沂市工程学校（费县职业中专）

考试时间：2021年9月

尊敬的校方：

今年9月，你校学生报名参加了“2021年度山东省职教高考一轮复习系统性考试摸底考试”，该考试依据山东省职教高考考试说明的标准命制试题，旨在测量中职三年级学生语文、数学、英语三个学科的学习情况。

我们根据考试标准要求，规定了本次考试所涉及的具体考查内容，然后将全体及你校学生考试的结果进行大数据分析对比，最终得出这份报告。

本报告包含对你校参加联考学生的语文、数学、英语成绩的分数统计，并对你校各个班级的各项学科能力作出了一个整体评估。本报告旨在向你校及你校班级解释考试成绩的意义，同时提出如何更有针对性地提升各科学习成绩的建议。

我们期待这份诊断报告对你们有所帮助！

上海东方激光教育文化（集团）公司

山东东科教育文化有限公司

## 二、语文学科试卷的总体分析

### （一）试卷结构

语文试卷有6道大题，共29道试题，见下表。

表1：2021年度山东省语文职教高考一轮复习系统性考试

摸底考试试卷结构

试卷结构		题型与分值				题量	分值
板块	大题号	选择	填空	简答	写作		
基础知识及语言运用	一、	18	0	0	0	9	18
	四、	0	3	3	0	2	6
现代文阅读	二、《要热度更要美》	18	0	0	0	6	18

	誉》《“脸红”》						
	五、《养一朵雪花》	0	0	15	0	5	15
古代诗文阅读	一、《从军行》	2	0	0	0	1	2
	三、《石钟山记》	12	0	0	0	4	12
写作	四、	0	0	4	0	1	4
	六、	0	0	0	45	1	45
<b>分值</b>		<b>50</b>	<b>3</b>	<b>22</b>	<b>45</b>	<b>29</b>	<b>120</b>

全卷“基础知识及语言运用”板块共 11 题，分值 24 分，其中能力层级属于 A 的共 4 题，分值占此部分的 37.5%；能力层级属于 E 的共 8 题，分值占此部分的 62.5%。

全卷“古代诗文阅读”板块共 5 题，分值 14 分，其中能力层级属于 B 的共 3 题，分值占此部分的 64.3%；能力层级属于 C 的共 2 题，分值占此部分的 35.7%。

全卷“现代文阅读”板块共 11 题，分值 33 分，其中能力层级属于 B 的共 2 题，分值占此部分的 15.2%；能力层级属于 C 的共 5 题，分值占此部分的 45.5%，能力层级属于 D 的共 4 题，分值占此部分的 39.3%。

全卷“写作”板块共 2 题，分值 49 分，能力层级属于 E。

## （二）测量目标及知识分布

表 2：山东省 2021 年职教高考语文学科考试说明

### 测量目标代码及具体描述

测量目标代码	描述
1	识记 A
1-1	正确识记现代汉语普通话常用字的字音
1-2	正确识记并规范书写常用汉字
1-12	识记与基本篇目相关的中外著名作家作品知识
1-13	识记与基本篇目相关的文化常识
1-14	识记基本篇目的文体和相关的文体知识
1-15	默写基本篇目中要求背诵的部分和常见的名言名句

测量目标代码	描述
1-33	识记常用应用文的基本知识
2	理解 B
2-3	理解复杂长句的含义
2-16	理解文中的人物、事件、事物、事理、观点、情感等
2-17	理解文中重要词语和句子的含义
2-24	理解常见文言实词在文中的含义
2-25	理解常见文言虚词在文中的意义和用法
2-26	理解基本篇目中出现的通假字的含义
2-27	理解文言文的词类活用现象
2-28	理解文言特殊句式
3	分析与综合 C
3-18	理清写作思路，划分文章层次
3-19	筛选信息，概括要点
3-20	分析文章的写作方法
3-21	分析概括作者在文中的观点和态度
3-29	理解句子在文中的含义，并能翻译成现代汉语
3-30	分析概括文章表达的思想内容
4	鉴赏与评价 D
4-22	鉴赏作品的形象、语言、表现手法
4-23	评价文章的思想感情和作者的观点、态度
4-31	鉴赏作品的形象、语言、表现手法
4-32	评价文章的思想感情和作者的观点、态度
5	表达应用 E
5-4	正确使用常用词语
5-5	正确使用标点符号
5-6	辨识和改正一般的病句
5-7	正确运用常见的修辞手法

测量目标代码	描述
5-8	拓展语句、压缩语段，区别和变换句式，仿写句子
5-9	把握句子的重音、停顿、语气和节奏
5-10	能根据不同的交际场合和交际目的，恰当地进行口语表达
5-11	语言表达准确、简明、连贯、得体、鲜明、生动
5-34	会写记叙文、议论文、说明文及常用应用文

表 3: 2021 年度山东省语文职教高考一轮复习系统性考试摸底考试试卷测量目标及知识内容分布

题号	板块	测量目标	行为目标代码	行为目标	考查内容代码	考查内容
1	基础知识及语言运用	识记	1-1	正确识记现代汉语普通话常用字的字音	1-1	正确识记现代汉语普通话常用字的字音
2		识记	1-2	正确识记并规范书写常用汉字	1-2	正确识记并规范书写常用汉字
3		表达应用	5-4	正确使用常用词语	5-4	正确使用常用词语
4		表达应用	5-5	正确使用标点符号	5-5-1-2	括号
5		表达应用	5-4	正确使用常用词语	5-4-3	正确使用常用成语
6		表达应用	5-6	辨识和改正一般的病句	5-6	辨识和改正一般的病句
7		表达应用	5-11	语言表达准确、简明、连贯、得体、鲜明、生动	5-11-3-2	语句排序
8		识记	1-13	识记与基本篇目相关的文化常识	1-13-8	天文历法
9		表达应用	5-8	拓展语句、压缩语段，区别和变换句式，仿写句子	5-8-3-1	填空式仿写

10	古代诗 文阅读	分析综合	3-30	鉴赏文章的形象、语 言、表现手法	3-30-1-1	分析概括文章中人物 的思想感情
11	现代文 阅读	分析综合	3-19	筛选信息，概括要点	3-19-2-6	概括观点、态度
12		分析综合	3-19	筛选信息，概括要点	3-19-2-6	概括观点、态度
13		分析综合	3-19	筛选信息，概括要点	3-19-1-1	筛选局部信息
14		分析综合	3-19	筛选信息，概括要点	3-19-2-1	概括描写内容
15		分析综合	3-20	分析文章的写作方法	3-20-1-5	分类别
16		理解	2-17	理解文中重要词语和 句子的含义	2-17-2-1	句子的表层含义
17	古代诗 文阅读	理解	2-24	理解常见文言实词在 文中的含义	2-24-1-2	动词
18		理解	2-25	理解常见文言虚词在 文中的意义和用法	2-25-2-3	“之”的意义和用法： 助词，的
19		理解	2-28	理解文言特殊句式	2-28-3-4	省略介词
20		分析综合	3-20	分析文章的写作方法	3-20-3-1	顺叙
21	基础知 识及语 言运用	识记	1-15	默写基本篇目中要求 背诵的部分和常见的 名言名句	1-15-1-1	识记性默写
22	表达应用	5-8	拓展语句、压缩语段， 区别和变换句式，仿写 句子	5-8-3-3	命题式仿写	
23	写作	表达应用	5-34	会写记叙文、议论文、 说明文及常用应用文	5-34-2-5	启事
24	现代文	鉴赏评价	4-22	鉴赏作品的形象、语 言、表现手法	4-22-3-8	悬念
25	阅读	理解	2-17	理解文中重要词语和 句子的含义	2-17-1-1	词语的语境义

26		鉴赏评价	4-23	评价文章的思想感情和作者的观点、态度	4-23-1-1	评价文章中人物的思想感情
27		鉴赏评价	4-22	鉴赏作品的形象、语言、表现手法	4-22-1-1	人物形象
28		鉴赏评价	4-22	鉴赏作品的形象、语言、表现手法	4-22-3-8	悬念
29	写作	表达应用	5-34	会写记叙文、议论文、说明文及常用应用文	5-34	会写记叙文、议论文、说明文及常用应用文

表 4: 2021 年度山东省语文职教高考一轮复习系统性考试摸底考试试卷测量目标分值及所占比例

测量目标	识记	理解	分析与综合	鉴赏与评价	表达应用 1	表达应用 2 (作文)
分值	9	14	20	13	15	49
所占比例	7.5%	11.7%	16.7%	10.8%	12.5%	40.8%
具体试题	1、2、8、21	16、17、18、19、25	10、11、12、13、14、15、20	24、26、27、28	3、4、5、6、7、9、22	23、29

### (三) 本次考试描述性统计分析

参加本次考试的人数为 23126, 去掉未参加考试及零分考生, 实际有效考生人数为 15485 人。

图 1 显示了全体考生科目总分分布情况; 表格则列出了本次考试结果的描述性统计数据。



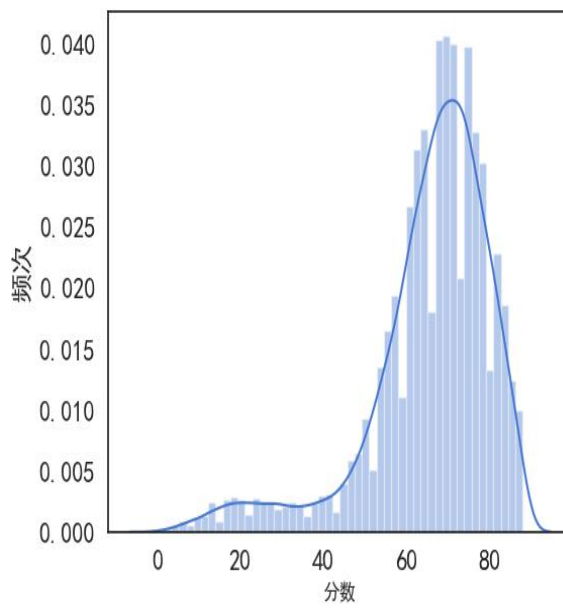


图1 语文科目总分频数柱状图

### 本次考试结果的描述性统计量

考生人数	15485
平均分	66.52
中数	69.0
众数	68.0
标准差	15.62
方差	243.89
偏度	-1.34
偏度标准误差	0
峰度	2.48
峰度标准误差	0
全距	102.5
最低分	0.5
最高分	103.0
第一四分位数	60.5
第二四分位数	69.0
第三四分位数	76.5

### 三、本校总体表现情况

## （一）本校文化课成绩在全体中的分数排名

### 1.总分平均分排名

参考人数是指文化课成绩不为零分的实际有效考生人数。

本次联考共有 45 所学校参加总分平均分排名,其中 45 所学校参与阅卷,在本次联考中,你校文化课在全体总分平均分排名为:第 4 名。

全体文化课总分平均分排名见下表:

排名	学校名称	总分平均分	参考人数
1	威海市职业中等专业学校	184.17	219
2	山东省烟台护士学校	180.71	38
3	周村实验中学	169.98	225
4	临沂市工程学校(费县职业中专)	168.08	679
5	山东新特技工学校	157.47	137
6	济南市济阳区职业中等专业学校	155.23	102
7	山东省潍坊商业学校	149.59	299
8	临沂市经济学校(河东区职业中专)	149.43	52
9	临沂市农业学校(莒南职教中心)	148.18	247
10	垦利区职业中等专业学校	146.54	1064
11	聊城市华育学校	146.31	42
12	临沂市工业学校(临沭职业中专)	145.59	910
13	东营市化工学校	145.15	835
14	武城县职业中等专业学校	144.32	663
15	鲁中中等专业学校	143.40	490
16	聊城市交通学校	142.78	295
17	山东新英才技工学校	141.62	400
18	泰安技师学院(特钢部)	138.93	19
19	威海市文登区职业中等专业学校	138.22	243
20	潍坊豪迈科技职业中等专业学校	137.07	265

排名	学校名称	总分平均分	参考人数
21	嘉祥县职业中专	136.61	556
22	临清工业学校	136.30	405
23	聊城高级财经职业学校	134.22	428
24	国班教育	131.70	265
25	莱芜技师学院	131.55	58
26	潍坊市高密中等专业学校	130.93	259
27	淄博机电工程学校	128.23	93
28	梁山县职业中等专业学校	122.70	167
29	烟台信息工程学校	121.39	191
30	阳谷县职业中等专业学校	121.22	164
31	淄博电子工程学校	120.65	590
32	临沂市电子科技学校	118.42	1562
33	台儿庄职业中等专业学校	118.39	182
34	聊城东昌府区中等职业教育学校	118.32	239
35	泰山技师学院（现代服务部）	117.34	256
36	临沂市理工学校（兰陵职业中专）	105.89	118
37	烟台电子工业学校	103.62	167
38	济南电子机械工程学校	102.97	70
39	济南市工业学校	97.85	208
40	菏泽市定陶区职业中等专业学校	96.36	585
41	鄄城县第一职业中专	93.24	1286
42	山东职业技工学校	90.03	118
43	淄博信息工程学校	84.81	335
44	诸城市超然中学	57.50	1
45	临沂市机电工程学校(沂水职教中心)	47.00	1

## 2.语文学科平均分全体排名

参考人数是指语文学科成绩不为零分的实际有效考生人数。

本次联考语文学科共有 44 所学校参加平均分排名,其中 44 所学校参与阅卷,在本次联考中,你校语文学科在全体语文学科平均分排名为:第 2 名。

全体语文学科平均分排名见下表:

排名	学校名称	平均分	参考人数
1	山东省烟台护士学校	78.08	38
2	临沂市工程学校(费县职业中专)	77.87	679
3	威海市职业中等专业学校	76.66	219
4	山东新特技工学校	75.71	137
5	周村实验中学	74.33	225
6	山东新英才技工学校	73.31	400
7	济南市济阳区职业中等专业学校	72.96	102
8	鲁中中等专业学校	72.95	490
9	东营市化工学校	72.84	832
10	聊城市华育学校	72.69	42
11	山东省潍坊商业学校	72.64	299
12	临沂市农业学校(莒南职教中心)	72.36	247
13	垦利区职业中等专业学校	72.32	1063
14	临沂市工业学校(临沭职业中专)	72.01	908
15	潍坊豪迈科技职业中等专业学校	71.06	265
16	济南市工业学校	70.25	208
17	武城县职业中等专业学校	69.74	662
18	聊城高级财经职业学校	69.69	428
19	聊城市交通学校	69.53	295
20	嘉祥县职业中专	69.26	556
21	临清工业学校	69.15	404
22	临沂市经济学校(河东区职业中专)	68.91	52
23	威海市文登区职业中等专业学校	67.98	243
24	国班教育	67.52	263

排名	学校名称	平均分	参考人数
25	泰安技师学院（特钢部）	67.50	2
26	潍坊市高密中等专业学校	67.03	259
27	烟台信息工程学校	66.42	191
28	台儿庄职业中等专业学校	64.65	182
29	莱芜技师学院	64.50	57
30	聊城东昌府区中等职业教育学校	63.86	238
31	梁山县职业中等专业学校	63.70	165
32	泰山技师学院（现代服务部）	63.56	256
33	阳谷县职业中等专业学校	63.52	163
34	淄博机电工程学校	63.22	93
35	临沂市理工学校（兰陵职业中专）	62.20	118
36	临沂市电子科技学校	61.80	1555
37	淄博电子工程学校	61.11	589
38	淄博信息工程学校	59.51	334
39	烟台电子工业学校	56.94	167
40	鄄城县第一职业中专	52.54	1286
41	济南电子机械工程学校	51.33	69
42	菏泽市定陶区职业中等专业学校	48.83	585
43	山东职业技工学校	48.08	118
44	诸城市超然中学	44.50	1

## （二）本校语文学科成绩统计

本校语文学科成绩统计表

学科	人数	平均分	标准差	最高分	最低分	中值
语文	679	77.87	11.14	103.0	13.0	79.0

从上表中可以看出您校语文学科成绩：

你校语文成绩平均分为 77.87 分，高于全体平均分 11.35;最高分为 103.0 分，低于全体最高

分 0.0;最低分为 13.0 分,高于全体最低分 12.5。

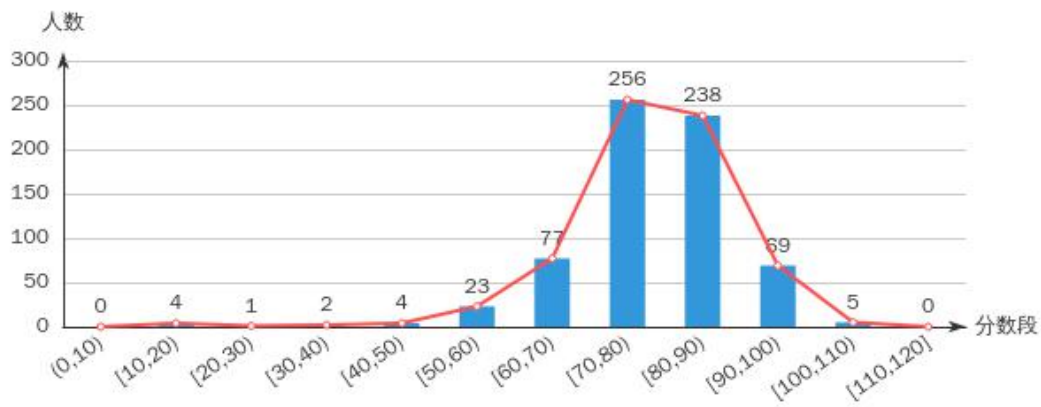
### (三) 本校语文学科成绩分布

下表为所有考生语文学科成绩分布在每个分数段的频数与相对频数统计。

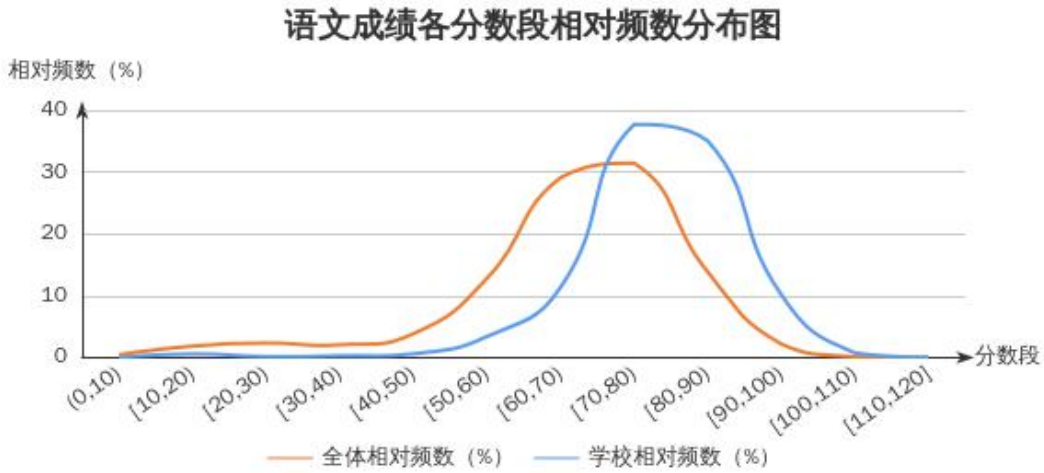
分数段	学校频数	学校相对频数 (%)
[110,120]	0	0.00
[100,110)	5	0.74
[90,100)	69	10.16
[80,90)	238	35.05
[70,80)	256	37.70
[60,70)	77	11.34
[50,60)	23	3.39
[40,50)	4	0.59
[30,40)	2	0.29
[20,30)	1	0.15
[10,20)	4	0.59
(0,10)	0	0.00

将上表中学校人数用直方图的形式呈现能够更加直观地了解各分数段的人数，图表如下：

学校语文成绩各分数段频数分布图

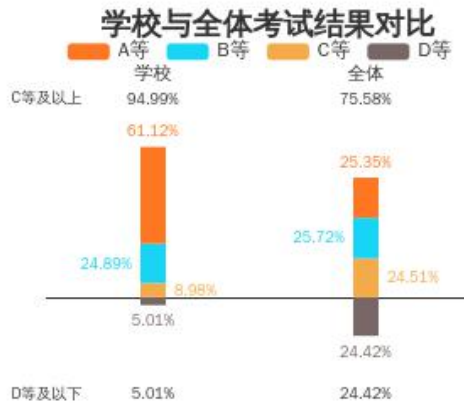


将表中全体相对频数以及学校相对频数以曲线图的形式呈现,能够直观地对学校与全体的相对频数进行对比,图表如下:



#### (四) 本校语文学科成绩评价

以下为学校语文学科成绩四个等级与全体对比结果图



你校参加“2021年度山东省语文职教高考一轮复习系统性考试摸底考试”的所有考生中94.99%的考生达到C等及以上水平,这个结果高于全体成绩结果;86.01%的考生达到A、B水平,这个结果高于全体成绩结果。

#### 语文学科四个等级的含义

注:鉴于本次考试是第一次组织较大规模的大型联考,单次考试的排名无法较好地显示学生的真实排位情况。因此,本次我们主要以能力层级的评价方式进行相对性分析与评价。我们根据学生的成绩和排名给出依据四分位数划分的四个层次。若将考生的分数从低到高顺序排列,第一

四分位数，区分第四层次（考试百分位分数最低的 25%）考生与第三层次（考试百分位分数在 51%到 75%的）考生；第二四分位数，即中数，区分第二层次（考试百分位分数在 26%到 50%的）考生与第三层次考生；类似地，第三四分位数区分第二层次考生和表现最好的第一层次考生。

分数处于全体第一层次的学生评价为 A 等，这类学生对相应的学科知识和学科能力掌握较好，不仅能够对所学知识理解、分析透彻，还具备较好的运用能力。

分数处于全体第二层次的学生评价为 B 等，这类学生能基本掌握语文学科的学科知识和学科能力，能完成基本的读写任务，是通过努力可达到较高的水平的学生群体。

分数处于全体第三层次的学生评价为 C 等，这类学生能初步掌握语文学科的学科知识和学科能力，能完成较为简单的读写任务，但仅限于此，需要加以干预才能更好地提高成绩，是需要关注的学生群体。

分数处于全体第四层次的学生评价为 D 等，这类学生对语文学科的学科知识和学科能力掌握较差，对于简单的阅读和写作任务也存在较大困难，是需要重点关注和干预的学生群体。

#### （五）本校语文学科的知识内容领域在全体中的排名

##### 基础知识及语言运用内容领域全体平均分排名

排名	学校	平均分	得分率 (%)	标准差	最高分	最低分	参考人数
1	临沂市工程学校（费县职业中专）	17.47	72.77	3.66	24.0	0.0	679
2	山东省烟台护士学校	17.16	71.49	3.79	24.0	8.0	38
3	周村实验中学	16.70	69.59	3.74	24.0	5.0	225
4	济南市济阳区职业中等专业学校	16.11	67.12	2.72	22.0	9.0	102
5	山东新特技工学校	15.97	66.55	3.42	24.0	8.0	137
6	垦利区职业中等专业学校	15.92	66.33	3.97	24.0	0.0	1063
6	鲁中等专业学校	15.92	66.33	3.58	24.0	2.0	490
8	威海市职业中等专业学校	15.82	65.92	3.15	24.0	6.0	219
9	临沂市工业学校(临沭职业中专)	15.78	65.73	3.86	24.0	0.0	908
10	山东新英才技工学校	15.76	65.66	3.30	24.0	5.0	400
11	临沂市农业学校（莒南职教中心）	15.63	65.11	3.38	24.0	4.0	247



12	嘉祥县职业中专	15.52	64.66	3.70	24.0	5.0	556
13	临沂市经济学校(河东区职业中专)	15.40	64.18	4.48	23.0	3.0	52
14	聊城市华育学校	15.31	63.79	3.32	22.0	7.0	42
15	临清工业学校	15.28	63.67	3.96	24.0	4.0	404
16	济南市工业学校	15.11	62.94	4.07	24.0	1.0	208
17	武城县职业中等专业学校	15.10	62.90	3.49	24.0	2.0	662
18	山东省潍坊商业学校	15.09	62.89	3.58	24.0	0.0	299
19	聊城市交通学校	14.91	62.12	3.96	24.0	4.0	295
20	潍坊豪迈科技职业中等专业学校	14.78	61.60	3.42	22.0	5.0	265
20	聊城高级财经职业学校	14.78	61.58	3.79	24.0	2.0	428
22	东营市化工学校	14.52	60.48	4.09	24.0	3.0	832
23	潍坊市高密中等专业学校	14.30	59.59	4.07	24.0	0.0	259
24	威海市文登区职业中等专业学校	14.19	59.14	3.74	24.0	5.0	243
25	国班教育	14.11	58.81	4.26	24.0	2.0	263
26	阳谷县职业中等专业学校	13.86	57.75	4.14	22.0	4.0	163
27	烟台信息工程学校	13.70	57.09	3.34	22.0	4.0	191
28	梁山县职业中等专业学校	13.68	56.99	4.23	24.0	0.0	165
29	聊城东昌府区中等职业教育学校	13.65	56.86	3.99	24.0	4.0	238
30	莱芜技师学院	13.63	56.80	4.01	22.0	3.0	57
31	淄博电子工程学校	13.55	56.47	4.08	24.0	0.0	589
32	临沂市电子科技学校	13.29	55.39	4.41	24.0	0.0	1555
33	临沂市理工学校(兰陵职业中专)	13.13	54.70	3.40	22.0	4.0	118
34	淄博机电工程学校	12.97	54.03	3.85	23.0	3.0	93
35	泰山技师学院(现代服务部)	12.76	53.16	3.92	22.0	0.0	256
36	台儿庄职业中等专业学校	12.67	52.79	3.72	22.0	4.0	182
37	淄博信息工程学校	12.52	52.16	4.24	24.0	0.0	334

38	泰安技师学院(特钢部)	12.50	52.08	0.00	13.0	12.0	2
39	烟台电子工业学校	11.96	49.83	4.40	22.0	2.0	167
40	济南电子机械工程学校	11.13	46.38	4.20	20.0	1.0	69
41	鄄城县第一职业中专	10.88	45.35	4.01	24.0	0.0	1286
42	菏泽市定陶区职业中等专业学校	10.86	45.25	4.00	24.0	0.0	585
43	山东职业技工学校	10.51	43.79	4.97	22.0	0.0	118
44	诸城市超然中学	6.00	25.00	0.00	6.0	6.0	1

由表上数据可知，本次联考共有 44 所学校参与阅卷。在本次联考中，你校在基础知识及语言运用内容领域全体平均分排名为：第 1 名。

### 古诗文阅读内容领域全体平均分排名

排名	学校	平均分	得分率(%)	标准差	最高分	最低分	参考人数
1	山东新特技工学校	8.67	61.94	3.39	14.0	0.0	137
2	东营市化工学校	8.01	57.23	3.70	14.0	0.0	832
3	威海市职业中等专业学校	7.82	55.84	3.01	14.0	2.0	219
4	山东新英才技工学校	7.43	53.09	3.02	14.0	0.0	400
5	山东省烟台护士学校	7.18	51.32	2.84	14.0	2.0	38
6	临沂市工程学校(费县职业中专)	7.03	50.22	3.07	14.0	0.0	679
7	垦利区职业中等专业学校	7.01	50.05	3.31	14.0	0.0	1063
7	山东省潍坊商业学校	7.01	50.07	3.15	14.0	0.0	299
9	济南市济阳区职业中等专业学校	6.96	49.72	2.69	14.0	2.0	102
10	临沂市工业学校(临沭职业中专)	6.68	47.69	3.05	14.0	0.0	908
11	聊城高级财经职业学校	6.53	46.65	2.98	14.0	0.0	428
12	临清工业学校	6.43	45.95	3.18	14.0	0.0	404
13	周村实验中学	6.40	45.75	2.98	14.0	0.0	225
14	威海市文登区职业中等专业学校	6.26	44.68	3.02	14.0	0.0	243

15	国班教育	6.11	43.64	3.45	14.0	0.0	263
16	聊城市华育学校	6.10	43.54	2.95	11.0	0.0	42
17	鲁中中等专业学校	5.99	42.80	3.06	14.0	0.0	490
18	临沂市农业学校(莒南职教中心)	5.91	42.19	2.68	14.0	0.0	247
19	武城县职业中等专业学校	5.75	41.08	2.77	14.0	0.0	662
20	济南市工业学校	5.71	40.80	3.08	14.0	0.0	208
21	嘉祥县职业中专	5.57	39.81	2.77	14.0	0.0	556
22	聊城市交通学校	5.52	39.39	2.93	14.0	0.0	295
23	淄博信息工程学校	5.44	38.84	2.84	14.0	0.0	334
24	潍坊豪迈科技职业中等专业学校	5.42	38.68	2.64	14.0	0.0	265
25	潍坊市高密中等专业学校	5.31	37.95	2.97	14.0	0.0	259
25	淄博机电工程学校	5.31	37.94	2.94	14.0	0.0	93
27	临沂市经济学校(河东区职业中专)	5.19	37.09	2.48	11.0	0.0	52
28	烟台电子工业学校	5.05	36.10	3.11	14.0	0.0	167
29	泰安技师学院(特钢部)	5.00	35.71	0.00	5.0	5.0	2
30	台儿庄职业中等专业学校	4.89	34.93	2.81	11.0	0.0	182
31	梁山县职业中等专业学校	4.83	34.50	2.89	11.0	0.0	165
32	临沂市电子科技学校	4.82	34.41	2.93	14.0	0.0	1555
32	阳谷县职业中等专业学校	4.82	34.40	2.94	14.0	0.0	163
34	泰山技师学院(现代服务部)	4.80	34.29	2.65	11.0	0.0	256
35	烟台信息工程学校	4.78	34.14	2.58	14.0	0.0	191
36	淄博电子工程学校	4.68	33.45	2.87	14.0	0.0	589
37	聊城东昌府区中等职业教育学校	4.58	32.74	2.88	12.0	0.0	238
38	临沂市理工学校(兰陵职业中专)	4.36	31.17	2.69	11.0	0.0	118
39	菏泽市定陶区职业中等专业学校	4.21	30.10	2.74	14.0	0.0	585
40	莱芜技师学院	4.19	29.95	2.56	8.0	0.0	57

41	鄆城县第一职业中专	4.16	29.73	2.70	11.0	0.0	1286
42	山东职业技工学校	3.83	27.36	2.91	11.0	0.0	118
42	济南电子机械程学校	3.83	27.33	3.14	11.0	0.0	69
44	诸城市超然中学	3.00	21.43	0.00	3.0	3.0	1

由表上数据可知，本次联考共有 44 所学校参与阅卷。在本次联考中，你校在古诗文阅读内容领域全体平均分排名为：第 6 名。

### 现代文阅读内容领域全体平均分排名

排名	学校	平均分	得分率(%)	标准差	最高分	最低分	参考人数
1	威海市职业中等专业学校	17.89	54.20	4.09	28.0	7.0	219
2	山东省烟台护士学校	17.87	54.15	3.27	23.0	12.0	38
3	临沂市工程学校(费县职业中专)	16.73	50.69	4.71	30.0	0.0	679
4	周村实验中学	16.40	49.70	4.85	27.0	0.0	225
5	济南市工业学校	16.10	48.78	4.61	26.0	0.0	208
6	山东省潍坊商业学校	15.96	48.36	4.55	26.0	3.0	299
7	垦利区职业中等专业学校	15.80	47.87	4.88	28.0	0.0	1063
8	临沂市经济学校(河东区职业中专)	15.77	47.79	4.99	25.0	3.0	52
9	莱芜技师学院	15.54	47.10	4.65	25.0	6.0	57
10	山东新特技工学校	15.45	46.83	3.90	25.0	5.0	137
11	济南市济阳区职业中等专业学校	15.40	46.67	3.71	25.0	7.0	102
11	临沂市农业学校(莒南职教中心)	15.40	46.68	4.33	28.0	6.0	247
11	鲁中中等专业学校	15.40	46.66	4.40	27.0	0.0	490
14	山东新英才技工学校	15.37	46.57	4.32	28.0	5.0	400
15	临沂市工业学校(临沭职业中专)	15.25	46.23	4.58	29.0	0.0	908
16	聊城市华育学校	15.17	45.96	4.91	27.0	5.0	42
17	东营市化工学校	15.16	45.94	4.98	29.0	2.0	832

18	嘉祥县职业中专	14.92	45.20	4.39	27.0	3.0	556
19	潍坊豪迈科技职业中等专业学校	14.79	44.83	4.40	26.0	3.0	265
19	聊城市交通学校	14.79	44.81	5.10	30.0	3.0	295
21	潍坊市高密中等专业学校	14.52	43.99	4.65	26.0	1.0	259
22	聊城高级财经职业学校	14.32	43.39	4.66	26.0	0.0	428
23	武城县职业中等专业学校	14.31	43.38	4.46	26.0	2.0	662
24	威海市文登区职业中等专业学校	14.29	43.30	4.85	27.0	0.0	243
25	烟台信息工程学校	14.23	43.12	4.35	24.0	4.0	191
26	泰安技师学院(特钢部)	14.00	42.42	0.00	18.0	10.0	2
27	淄博机电工程学校	13.77	41.74	4.35	25.0	1.0	93
28	国班教育	13.71	41.56	4.84	25.0	1.0	263
29	临清工业学校	13.69	41.49	4.49	27.0	1.0	404
30	聊城东昌府区中等职业教育学校	13.34	40.44	4.54	26.0	0.0	238
31	泰山技师学院(现代服务部)	13.21	40.04	4.72	24.0	0.0	256
32	阳谷县职业中等专业学校	13.03	39.49	5.10	24.0	0.0	163
33	梁山县职业中等专业学校	12.87	39.01	5.05	26.0	1.0	165
34	台儿庄职业中等专业学校	12.77	38.69	4.53	24.0	0.0	182
35	淄博电子工程学校	12.59	38.14	4.76	27.0	0.0	589
36	临沂市电子科技学校	12.52	37.94	4.87	26.0	0.0	1555
37	淄博信息工程学校	12.20	36.98	4.75	25.0	0.0	334
38	临沂市理工学校(兰陵职业中专)	11.93	36.16	4.05	23.0	1.0	118
39	烟台电子工业学校	11.91	36.09	5.16	23.0	0.0	167
40	济南电子机械工程学校	11.28	34.17	4.95	24.0	0.0	69
41	山东职业技工学校	10.61	32.15	5.73	24.0	0.0	118
42	菏泽市定陶区职业中等专业学校	10.19	30.89	4.80	26.0	0.0	585
43	鄄城县第一职业中专	9.77	29.59	4.43	25.0	0.0	1286

44	诸城市超然中学	6.00	18.18	0.00	6.0	6.0	1
----	---------	------	-------	------	-----	-----	---

由表上数据可知，本次联考共有 44 个学校参与阅卷。在本次联考中，你校在现代文阅读内容领域全体平均分排名为：第 3 名。

### 写作内容领域全体平均分排名

排名	学校	平均分	得分率(%)	标准差	最高分	最低分	参考人数
1	临沂市工程学校(费县职业中专)	36.65	74.79	5.11	46.5	0.0	679
2	聊城市华育学校	36.12	73.71	2.73	41.5	31.0	42
3	潍坊豪迈科技职业中等专业学校	36.07	73.62	3.31	43.0	13.0	265
4	泰安技师学院(特钢部)	36.00	73.47	0.00	36.5	35.5	2
5	山东省烟台护士学校	35.87	73.20	2.58	43.0	31.0	38
6	鲁中等专业学校	35.64	72.73	2.52	42.0	25.0	490
7	山东新特技工学校	35.62	72.69	3.05	41.0	10.0	137
8	临沂市农业学校(莒南职教中心)	35.42	72.29	3.65	42.0	2.0	247
9	东营市化工学校	35.15	71.74	4.49	44.0	0.0	832
10	威海市职业中等专业学校	35.13	71.70	2.69	41.0	25.5	219
11	周村实验中学	34.82	71.06	5.86	45.0	1.0	225
12	山东新英才技工学校	34.75	70.92	3.46	42.5	5.5	400
13	山东省潍坊商业学校	34.58	70.57	6.36	47.0	0.0	299
13	武城县职业中等专业学校	34.58	70.57	4.43	42.0	0.0	662
15	济南市济阳区职业中等专业学校	34.49	70.39	4.42	40.0	8.0	102
16	台儿庄职业中等专业学校	34.32	70.04	4.12	40.5	8.5	182
16	聊城市交通学校	34.32	70.03	5.31	41.5	0.5	295
18	临沂市工业学校(临沭职业中专)	34.30	70.00	6.31	44.0	0.0	908
19	聊城高级财经职业学校	34.07	69.52	6.26	43.0	0.0	428
20	临清工业学校	33.75	68.87	6.20	41.0	0.0	404

21	烟台信息工程学校	33.70	68.78	5.51	40.0	0.0	191
22	垦利区职业中等专业学校	33.59	68.56	5.88	43.5	0.0	1063
23	国班教育	33.58	68.53	7.45	45.0	0.0	263
24	济南市工业学校	33.34	68.04	6.95	43.0	0.0	208
25	嘉祥县职业中专	33.25	67.86	5.88	40.5	0.0	556
26	威海市文登区职业中等专业学校	33.24	67.83	6.06	40.0	0.0	243
27	潍坊市高密中等专业学校	32.90	67.13	7.90	42.5	0.0	259
28	泰山技师学院(现代服务部)	32.79	66.92	8.13	41.5	0.0	256
29	临沂市理工学校(兰陵职业中专)	32.78	66.90	5.19	40.0	2.0	118
30	临沂市经济学校(河东区职业中专)	32.55	66.42	9.14	40.0	0.0	52
31	梁山县职业中等专业学校	32.32	65.96	7.80	40.0	3.0	165
32	聊城东昌府区中等职业教育学校	32.29	65.89	8.60	41.0	0.0	238
33	阳谷县职业中等专业学校	31.82	64.93	8.75	40.0	0.0	163
34	临沂市电子科技学校	31.17	63.60	9.99	45.5	0.0	1555
34	淄博机电工程学校	31.17	63.61	9.75	43.0	0.0	93
36	莱芜技师学院	31.13	63.53	8.76	39.0	0.0	57
37	淄博电子工程学校	30.29	61.82	9.94	42.5	0.0	589
38	诸城市超然中学	29.50	60.20	0.00	29.5	29.5	1
39	淄博信息工程学校	29.35	59.90	11.03	42.0	0.0	334
40	烟台电子工业学校	28.01	57.17	11.73	40.0	0.0	167
41	鄄城县第一职业中专	27.73	56.58	10.75	41.0	0.0	1286
42	济南电子机械工程学校	25.10	51.23	13.25	38.0	0.0	69
43	菏泽市定陶区职业中等专业学校	23.56	48.08	14.21	41.5	0.0	585
44	山东职业技工学校	23.13	47.20	14.96	41.5	0.0	118

由表上数据可知，本次联考共有 44 所学校参与阅卷。在本次联考中，你校在写作内容领域全体平均分排名为：第 1 名。

#### 四、本校各班级的表现情况

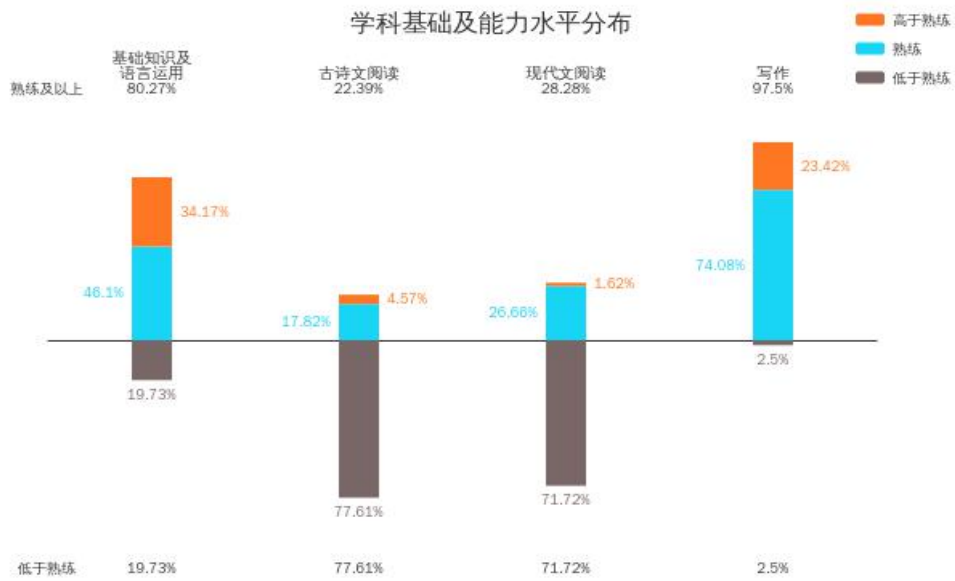
##### (一) 本校各班级语文学科在全体考试班级中的排名

排名	班级	授课老师	平均分	标准差	最高分	最低分	参考人数
1	普职融通会计班	孙相艳	84.39	8.01	102.5	69.5	56
6	普职融通机电旅游班	卞荣梅	81.82	9.26	103.0	45.0	58
8	春考会计1班	胡晓迪	80.69	8.10	98.5	54.0	59
12	普职融通计算机班	孙相艳	79.60	7.81	98.5	61.5	73
24	春考旅游班	徐晶	77.94	13.22	98.0	13.0	50
27	春考计算机1班	胡晓迪	77.63	16.42	100.0	17.0	50
27	春考建筑班	王晓梅	77.63	11.62	99.0	36.5	58
30	春考电商班	王晓梅	77.48	13.54	98.0	13.0	60
40	春考会计2班	范存莉	75.65	12.42	96.0	29.5	49
56	春考计算机2班	唐玉鑫	74.85	7.27	90.5	50.5	53
75	春考计算机3班	唐玉鑫	73.79	9.76	101.5	55.5	51
111	春考机电班	徐晶	71.99	8.67	89.5	51.0	62

##### (二) 本校各班级在语文学科知识内容领域上的排名

###### 1. 语文学科各知识内容领域学校总体情况





## 2. 本校各班级在语文学科各知识内容领域的具体描述

### 基础知识及语言运用内容领域班级排名

排名	班级	平均分	得分率 (%)	标准差	最高分	最低分
1	普职融通会计班	18.63	77.60	2.96	24.0	12.0
2	普职融通机电旅游班	18.17	75.72	3.21	24.0	9.0
3	普职融通计算机班	18.16	75.68	3.26	24.0	11.0
4	春考会计1班	18.12	75.49	3.12	24.0	11.0
5	春考计算机1班	17.96	74.83	3.94	24.0	6.0
6	春考旅游班	17.78	74.08	4.66	24.0	4.0
7	春考建筑班	17.43	72.63	3.29	24.0	5.0
8	春考计算机2班	17.09	71.23	3.40	22.0	7.0
9	春考会计2班	17.06	71.09	4.48	24.0	0.0
10	春考电商班	16.88	70.35	3.64	24.0	4.0
11	春考机电班	16.21	67.54	3.74	24.0	9.0
12	春考计算机3班	15.86	66.09	3.38	24.0	9.0

由表上数据可知，在基础知识及语言运用领域中，全体平均分：14.27，学校平均分：17.47，由平均分比较可知，学校整体表现**高于**整体的表现；根据**得分率**的排名可知，表现最好的是普

职融通会计班，表现最差的是春考计算机3班；根据**标准差**比较可知，在该领域学生表现差异最大的是春考旅游班，学生表现差异最小的是普职融通会计班。

### 古诗文阅读内容领域班级排名

排名	班级	平均分	得分率(%)	标准差	最高分	最低分
1	普职融通会计班	8.39	59.95	3.50	14.0	2.0
2	春考计算机1班	8.14	58.14	3.28	14.0	2.0
3	春考会计1班	7.76	55.45	2.71	11.0	0.0
4	春考建筑班	7.50	53.57	3.30	14.0	0.0
5	普职融通机电旅游班	7.31	52.22	2.57	11.0	2.0
6	春考会计2班	7.29	52.04	3.02	14.0	0.0
7	春考电商班	6.88	49.17	2.98	14.0	0.0
8	普职融通计算机班	6.64	47.46	2.96	14.0	0.0
9	春考旅游班	6.52	46.57	3.38	14.0	0.0
10	春考计算机3班	6.45	46.08	2.91	14.0	0.0
11	春考机电班	5.95	42.51	2.81	14.0	0.0
12	春考计算机2班	5.68	40.57	2.33	11.0	0.0

由表上数据可知，在古诗文阅读领域中，全体平均分：5.79，学校平均分：7.03，由平均分比较可知，学校整体表现**高于**全体的表现；根据**得分率**的排名可知，表现最好的是普职融通会计班，表现最差的是春考计算机2班；根据**标准差**比较可知，在该领域学生表现差异最大的是普职融通会计班，学生表现差异最小的是春考计算机2班。

### 现代文阅读内容领域班级排名

排名	班级	平均分	得分率(%)	标准差	最高分	最低分
1	普职融通会计班	19.38	58.71	3.84	27.0	10.0
2	普职融通计算机班	18.04	54.67	4.10	26.0	4.0
3	普职融通机电旅游班	17.86	54.13	4.99	29.0	0.0
4	春考会计1班	17.29	52.39	4.42	27.0	9.0

排名	班级	平均分	得分率(%)	标准差	最高分	最低分
5	春考计算机1班	16.98	51.45	4.52	28.0	5.0
6	春考电商班	16.93	51.31	4.88	30.0	6.0
7	春考旅游班	16.74	50.73	4.41	26.0	6.0
8	春考建筑班	16.52	50.05	5.36	27.0	6.0
9	春考计算机3班	15.49	46.94	4.67	23.0	4.0
10	春考计算机2班	15.19	46.03	3.74	23.0	3.0
11	春考会计2班	15.14	45.89	5.24	26.0	0.0
12	春考机电班	14.58	44.18	4.19	25.0	5.0

由表上数据可知，在现代文阅读领域中，全体平均分：13.9，学校平均分：16.73，由平均分比较可知，学校整体表现**高于**全体的表现；根据**得分率**的排名可知，表现最好的是普职融通会计班，表现最差的是春考机电班；根据**标准差**比较可知，在该领域学生表现差异最大的是春考建筑班，学生表现差异最小的是春考计算机2班。

### 写作内容领域班级排名

排名	班级	平均分	得分率(%)	标准差	最高分	最低分
1	普职融通机电旅游班	38.47	78.52	3.36	46.5	28.0
2	普职融通会计班	38.00	77.55	3.00	46.5	31.0
3	春考会计1班	37.53	76.58	4.31	44.0	12.0
4	春考旅游班	36.90	75.31	6.08	45.5	0.0
5	春考计算机2班	36.89	75.28	3.08	44.5	29.5
6	春考电商班	36.77	75.05	7.39	44.5	0.0
7	普职融通计算机班	36.75	75.01	2.93	42.5	30.0
8	春考建筑班	36.18	73.84	4.91	41.5	4.5
9	春考会计2班	36.16	73.80	5.76	42.0	7.0
10	春考计算机3班	35.99	73.45	4.21	45.5	15.0
11	春考机电班	35.25	71.94	2.94	41.5	20.0
12	春考计算机1班	34.55	70.51	9.25	45.0	0.0

由表上数据可知，在写作领域中，全体平均分：32.56，学校平均分：36.65，由平均分比较可知，学校整体表现**高于**整体的表现；根据**得分率**的排名可知，表现最好的是普职融通机电旅游班，表现最差的是春考计算机1班；根据**标准差**比较可知，在该领域学生表现差异最大的是春考计算机1班，学生表现差异最小的是普职融通计算机班。

### （三）本校语文学科成绩前十名和后十名学生名单

#### 前十名名单：

本校排名	姓名	得分	班级	全体排名
1	孙佳暉	103.0	普职融通机电旅游班	1
2	吴士泽	102.5	普职融通会计班	2
3	方童童	101.5	春考计算机3班	4
4	韩宇	100.5	普职融通机电旅游班	10
5	朱雨佳	100.0	春考计算机1班	11
6	聂彤	99.5	普职融通会计班	15
7	彭阳	99.0	春考建筑班	17
7	曹顺	99.0	春考建筑班	17
9	孙亚菲	98.5	普职融通会计班	21
9	李明琪	98.5	普职融通计算机班	21
9	刘明	98.5	春考会计1班	21

#### 后十名名单：

本校排名	姓名	得分	班级	全体排名
670	潘子豪	45.0	普职融通机电旅游班	14197
671	姚力华	44.0	春考会计2班	14249
672	陈昱文	42.5	春考建筑班	14324
673	蔡雨昊	36.5	春考建筑班	14549
674	张恒瑞	31.0	春考电商班	14712
675	王传钰	29.5	春考会计2班	14764
676	李善羽	19.0	春考计算机1班	15136

本校排名	姓名	得分	班级	全体排名
677	李振阳	17.0	春考计算机1班	15214
678	张淦	13.0	春考电商班	15332
678	吕建鑫	13.0	春考旅游班	15332

## 五、本校各班级老师教学质量和教学水平情况

### (一) 本校语文老师所带班级的成绩排名

授课老师	班级	排名	平均分	标准差	最高分	最低分	参考人数
卞荣梅	普职融通机电旅游班	2	81.82	9.26	103.0	45.0	58
唐玉鑫	春考计算机2班	10	74.85	7.27	90.5	50.5	53
唐玉鑫	春考计算机3班	11	73.79	9.76	101.5	55.5	51
孙相艳	普职融通会计班	1	84.39	8.01	102.5	69.5	56
孙相艳	普职融通计算机班	4	79.60	7.81	98.5	61.5	73
徐晶	春考旅游班	5	77.94	13.22	98.0	13.0	50
徐晶	春考机电班	12	71.99	8.67	89.5	51.0	62
王晓梅	春考建筑班	6	77.63	11.62	99.0	36.5	58
王晓梅	春考电商班	8	77.48	13.54	98.0	13.0	60
胡晓迪	春考会计1班	3	80.69	8.10	98.5	54.0	59
胡晓迪	春考计算机1班	6	77.63	16.42	100.0	17.0	50
范存莉	春考会计2班	9	75.65	12.42	96.0	29.5	49

### (二) 本校语文老师所带班级在各知识内容领域上的排名

#### 基础知识及语言运用内容领域班级排名

授课老师	班级	排名	平均分	得分率(%)	标准差	最高分	最低分
卞荣梅	普职融通机电旅游班	2	18.17	75.72	3.21	24.0	9.0
唐玉鑫	春考计算机2班	8	17.09	71.23	3.40	22.0	7.0
唐玉鑫	春考计算机3班	12	15.86	66.09	3.38	24.0	9.0

授课老师	班级	排名	平均分	得分率(%)	标准差	最高分	最低分
孙相艳	普职融通会计班	1	18.63	77.60	2.96	24.0	12.0
孙相艳	普职融通计算机班	3	18.16	75.68	3.26	24.0	11.0
徐晶	春考旅游班	6	17.78	74.08	4.66	24.0	4.0
徐晶	春考机电班	11	16.21	67.54	3.74	24.0	9.0
王晓梅	春考建筑班	7	17.43	72.63	3.29	24.0	5.0
王晓梅	春考电商班	10	16.88	70.35	3.64	24.0	4.0
胡晓迪	春考会计1班	4	18.12	75.49	3.12	24.0	11.0
胡晓迪	春考计算机1班	5	17.96	74.83	3.94	24.0	6.0
范存莉	春考会计2班	9	17.06	71.09	4.48	24.0	0.0

由表上数据可知，在基础知识及语言运用内容领域中，学校平均分：17.47；根据**学校各班级平均分**可知：

高于或等于学校平均分的班级有：

普职融通会计班(孙相艳)。

普职融通机电旅游班(卞荣梅)。

普职融通计算机班(孙相艳)。

春考会计1班(胡晓迪)。

春考计算机1班(胡晓迪)。

春考旅游班(徐晶)。

以上班级对基础知识及语言运用内容领域的掌握程度相对较好，授课老师的教学质量相对较好，即教学的有效性更高，表现在：①授课老师所掌握的基础知识及语言运用领域的知识和教学内容的知识；②授课老师教学教法的技能，包括使用有效教学策略的意识与能力；③授课老师教学反思的能力与自我批评能力以及教师专业化的品质；④授课老师教学管理的能力。

**其中表现最好的班级是：普职融通会计班(孙相艳)。**

低于学校平均分的班级有：

春考建筑班(王晓梅)。

春考计算机2班(唐玉鑫)。

春考会计2班(范存莉)。

春考电商班(王晓梅)。

春考机电班(徐晶)。

春考计算机3班(唐玉鑫)。

以上班级对基础知识及语言运用内容领域的掌握程度相对较低，授课老师的教学质量有待提高，即教学的有效性有待提高，授课老师需要：①重视并认真完成基础知识及语言运用领域的教学任务，注重学生对该领域的知识内容的巩固、消化和归纳；②明确方向，明确重点，对基础知识及语言运用内容领域知识内容应了若指掌，深入研究《课标》等；③重视基础知识及语言运用内容领域的典型例题的讲解，通过例题让学生掌握学习方法，对例、习题能举一反三，触类旁通；④培养学生兴趣，要发挥学生主体地位作用，教会学生掌握学习方法，提高学习效果，让学生参与解题活动，参与教学过程。

**其中表现最有待提高的班级是：春考计算机3班(唐玉鑫)。**

### 古诗文阅读内容领域班级排名

授课老师	班级	排名	平均分	得分率(%)	标准差	最高分	最低分
卞荣梅	普职融通机电旅游班	5	7.31	52.22	2.57	11.0	2.0
唐玉鑫	春考计算机2班	12	5.68	40.57	2.33	11.0	0.0
唐玉鑫	春考计算机3班	10	6.45	46.08	2.91	14.0	0.0
孙相艳	普职融通会计班	1	8.39	59.95	3.50	14.0	2.0
孙相艳	普职融通计算机班	8	6.64	47.46	2.96	14.0	0.0
徐晶	春考旅游班	9	6.52	46.57	3.38	14.0	0.0
徐晶	春考机电班	11	5.95	42.51	2.81	14.0	0.0
王晓梅	春考建筑班	4	7.50	53.57	3.30	14.0	0.0
王晓梅	春考电商班	7	6.88	49.17	2.98	14.0	0.0
胡晓迪	春考会计1班	3	7.76	55.45	2.71	11.0	0.0
胡晓迪	春考计算机1班	2	8.14	58.14	3.28	14.0	2.0
范存莉	春考会计2班	6	7.29	52.04	3.02	14.0	0.0

由表上数据可知，在古诗文阅读内容领域中，学校平均分：7.03；根据学校各班级平均分可知：

高于或等于学校平均分的班级有：

普职融通会计班(孙相艳)。

春考计算机1班(胡晓迪)。

春考会计1班(胡晓迪)。

春考建筑班(王晓梅)。

普职融通机电旅游班(卞荣梅)。

春考会计2班(范存莉)。

以上班级对古诗文阅读内容领域的掌握程度相对较好，授课老师的教学质量相对较好，即教学的有效性更高，表现在：①授课老师所掌握的古诗文阅读领域的知识和教学内容的知识；②授课老师教学教法的技能，包括使用有效教学策略的意识与能力；③授课老师教学反思的能力与自我批评能力以及教师专业化的品质；④授课老师教学管理的能力。

**其中表现最好的班级是：普职融通会计班(孙相艳)。**

低于学校平均分的班级有：

春考电商班(王晓梅)。

普职融通计算机班(孙相艳)。

春考旅游班(徐晶)。

春考计算机3班(唐玉鑫)。

春考机电班(徐晶)。

春考计算机2班(唐玉鑫)。

以上班级对古诗文阅读内容领域的掌握程度相对较低，授课老师的教学质量有待提高，即教学的有效性有待提高，授课老师需要：①重视并认真完成古诗文阅读领域的教学任务，注重学生对该领域的知识内容的巩固、消化和归纳；②明确方向，明确重点，对古诗文阅读内容领域知识内容了若指掌，深入研究《课标》等；③重视古诗文阅读内容领域的典型例题的讲解，通过例题让学生掌握学习方法，对例、习题能举一反三，触类旁通；④培养学生兴趣，要发挥学生主体地位作用，教会学生掌握学习方法，提高学习效果，让学生参与解题活动，参与教学过程。

**其中表现最有待提高的班级是：春考计算机2班(唐玉鑫)。**

### 现代文阅读内容领域班级排名



授课老师	班级	排名	平均分	得分率(%)	标准差	最高分	最低分
卞荣梅	普职融通机电旅游班	3	17.86	54.13	4.99	29.0	0.0
唐玉鑫	春考计算机2班	10	15.19	46.03	3.74	23.0	3.0
唐玉鑫	春考计算机3班	9	15.49	46.94	4.67	23.0	4.0
孙相艳	普职融通会计班	1	19.38	58.71	3.84	27.0	10.0
孙相艳	普职融通计算机班	2	18.04	54.67	4.10	26.0	4.0
徐晶	春考旅游班	7	16.74	50.73	4.41	26.0	6.0
徐晶	春考机电班	12	14.58	44.18	4.19	25.0	5.0
王晓梅	春考建筑班	8	16.52	50.05	5.36	27.0	6.0
王晓梅	春考电商班	6	16.93	51.31	4.88	30.0	6.0
胡晓迪	春考会计1班	4	17.29	52.39	4.42	27.0	9.0
胡晓迪	春考计算机1班	5	16.98	51.45	4.52	28.0	5.0
范存莉	春考会计2班	11	15.14	45.89	5.24	26.0	0.0

由表上数据可知，在现代文阅读内容领域中，学校平均分：16.73；根据**学校各班级平均分**可知：

高于或等于学校平均分的班级有：

普职融通会计班(孙相艳)。

普职融通计算机班(孙相艳)。

普职融通机电旅游班(卞荣梅)。

春考会计1班(胡晓迪)。

春考计算机1班(胡晓迪)。

春考电商班(王晓梅)。

春考旅游班(徐晶)。

以上班级对现代文阅读内容领域的掌握程度相对较好，授课老师的教学质量相对较好，即教学的有效性更高，表现在：①授课老师所掌握的现代文阅读领域的知识和教学内容的知识；②授课老师教学教法的技能，包括使用有效教学策略的意识与能力；③授课老师教学反思的能力与自我批评能力以及教师专业化的品质；④授课老师教学管理的能力。

其中表现最好的班级是：普职融通会计班(孙相艳)。

低于学校平均分的班级有：

春考建筑班(王晓梅)。

春考计算机3班(唐玉鑫)。

春考计算机2班(唐玉鑫)。

春考会计2班(范存莉)。

春考机电班(徐晶)。

以上班级对现代文阅读内容领域的掌握程度相对较低，授课老师的教学质量有待提高，即教学的有效性有待提高，授课老师需要：①重视并认真完成现代文阅读领域的教学任务，注重学生对该领域的知识内容的巩固、消化和归纳；②明确方向，明确重点，对现代文阅读内容领域知识内容应了若指掌，深入研究《课标》等；③重视现代文阅读内容领域的典型例题的讲解，通过例题让学生掌握学习方法，对例、习题能举一反三，触类旁通；④培养学生兴趣，要发挥学生主体地位作用，教会学生掌握学习方法，提高学习效果，让学生参与解题活动，参与教学过程。

其中表现最有待提高的班级是：春考机电班(徐晶)。

### 写作内容领域班级排名

授课老师	班级	排名	平均分	得分率(%)	标准差	最高分	最低分
卞荣梅	普职融通机电旅游班	1	38.47	78.52	3.36	46.5	28.0
唐玉鑫	春考计算机2班	5	36.89	75.28	3.08	44.5	29.5
唐玉鑫	春考计算机3班	10	35.99	73.45	4.21	45.5	15.0
孙相艳	普职融通会计班	2	38.00	77.55	3.00	46.5	31.0
孙相艳	普职融通计算机班	7	36.75	75.01	2.93	42.5	30.0
徐晶	春考旅游班	4	36.90	75.31	6.08	45.5	0.0
徐晶	春考机电班	11	35.25	71.94	2.94	41.5	20.0
王晓梅	春考建筑班	8	36.18	73.84	4.91	41.5	4.5
王晓梅	春考电商班	6	36.77	75.05	7.39	44.5	0.0
胡晓迪	春考会计1班	3	37.53	76.58	4.31	44.0	12.0
胡晓迪	春考计算机1班	12	34.55	70.51	9.25	45.0	0.0

授课老师	班级	排名	平均分	得分率(%)	标准差	最高分	最低分
范存莉	春考会计2班	9	36.16	73.80	5.76	42.0	7.0

由表上数据可知，在写作内容领域中，学校平均分：36.65；根据**学校各班级平均分**可知：

高于或等于学校平均分的班级有：

普职融通机电旅游班(卞荣梅)。

普职融通会计班(孙相艳)。

春考会计1班(胡晓迪)。

春考旅游班(徐晶)。

春考计算机2班(唐玉鑫)。

春考电商班(王晓梅)。

普职融通计算机班(孙相艳)。

以上班级对写作内容领域的掌握程度相对较好，授课老师的教学质量相对较好，即教学的有效性更高，表现在：①授课老师所掌握的写作领域的知识和教学内容的知识；②授课老师教学教法的技能，包括使用有效教学策略的意识与能力；③授课老师教学反思的能力与自我批评能力以及教师专业化的品质；④授课老师教学管理的能力。

**其中表现最好的班级是：普职融通机电旅游班(卞荣梅)。**

低于学校平均分的班级有：

春考建筑班(王晓梅)。

春考会计2班(范存莉)。

春考计算机3班(唐玉鑫)。

春考机电班(徐晶)。

春考计算机1班(胡晓迪)。

以上班级对写作内容领域的掌握程度相对较低，授课老师的教学质量有待提高，即教学的有效性有待提高，授课老师需要：①重视并认真完成写作领域的教学任务，注重学生对该领域的知识内容的巩固、消化和归纳；②明确方向，明确重点，对写作内容领域知识内容应了若指掌，深入研究《课标》等；③重视写作内容领域的典型例题的讲解，通过例题让学生掌握学习方法，对例、习题能举一反三，触类旁通；④培养学生兴趣，要发挥学生主体地位作用，教会学生掌握学习方法，提高学习效果，让学生参与解题活动，参与教学过程。

其中表现最有待提高的班级是：春考计算机1班(胡晓迪)。

## 六、试题分析

### (一) 能力层级阅读提示

#### 关于能力层级的描述

对能力要求由低到高依次分为 A、B、C、D、E 五级，高层次要求一般包括低层次要求。A 级识记：指识别和记忆，是最基本的能力层级。B 级理解：指领会并能作简单的解释，是在识记基础上高一级的能力层级。C 级分析综合：指分解剖析和归纳整理，是在识记和理解的基础上进一步提高了的能力层级。D 级表达应用：指对语文知识和能力的运用，是以识记、理解和分析综合为基础，在表达方面发展了的能力层级。E 级欣赏评价：指对阅读材料的赏析和评述，是以识记、理解和分析综合为基础，在阅读方面发展了的能力层级。

### (二) 语文试卷的具体内容的分析

#### 2021 年度山东省语文职教高考一轮复习系统性考试

#### 摸底考试试卷

#### 卷一(选择题 共 50 分)

#### 一、(本大题 10 个小题，每小题 2 分，共 20 分)

1. 下列词语中加点字的读音，全都正确的是( )

- A. 愚昧(yú)      一溜烟(liū)      呕心沥血(xuè)  
B. 哂笑(shěn)      撒手锏(jiǎn)      忍俊不禁(jīn)  
C. 嫉妒(jì)      露马脚(lòu)      左睇右盼(dì)  
D. 撷拾(zhí)      空城计(kōng)      咎由自取(jiū)

【参考答案】 B

【测量目标】 识记

【知识内容】 正确识记现代汉语普通话常用字的字音

【试题分析】 本题主要考查考生正确识记现代汉语普通话常用字的字音的能力，能力层级为 A 级。字音的考查涉及较多的是对多音字、形近字和习惯性误读字的辨别。由于一些地方方言发音的影响，人们会对汉字的平翘舌音、前后鼻音和音调产生误读，要避免这类习惯性误读，一

要注重分类整理，二要讲求即时记忆，三要注意适时复习。本题以辨析加点字的读音中习惯性误读字的方式呈现。

本题要求选出“下列词语中加点字的读音全都正确的一组”，是一个正向的试题命制。B项，“晒”“铜”“禁”的读音全部正确，符合题干要求。A项，“一溜烟”的“溜”读音错误，应读作“liù”；C项，“嫉妒”的“嫉”读音错误，应读作“jí”；D项，“咎由自取”的“咎”读音错误，应读作“jiù”。A、C、D三项出现错误读音，不符合题干要求，可排除。故正确答案应为B项。

**【答题分析】** 错误选项的分析如下：A项，“一溜烟”的“溜”读音错误，应读作“liù”。“溜”为多音字，当其读作“liū”时，含“滑行、偷偷地走开、顺着”等义；当其读作“liù”时，含“迅速、檐沟”等义。一溜烟：比喻人或动物跑得很快。此处“溜”作形容词用，表示速度快，应读作“liù”。考生误选A项，可能是因为不清楚“一溜烟”的含义，或者不知道“溜”字在不同语境中有不同的读音。

C项，“嫉妒”的“嫉”读音错误，应读作“jí”。“嫉”只有这一个读音，表示忌妒、憎恨。嫉妒：对才能、名誉、地位或境遇等比自己好的人心怀怨恨。考生误选C项，可能是因为不清楚“嫉妒”的含义，或者受方言影响，将“嫉”的声调记错。

D项，“咎由自取”的“咎”读音错误，应读作“jiù”。“咎”只有这一个读音，表示过失、责备、凶。咎由自取：遭受责备、惩处或祸害是自己造成的。考生误选D项，可能是因为不清楚“咎由自取”的含义，或者受方言影响，将“咎”的声调记错。

试题1选项分布(%)

难度	授课老师	班级	选A人数/百分比	选B人数/百分比	选C人数/百分比	选D人数/百分比
0.39	卞荣梅	普职融通机电旅游班	13/22.41	35/60.34	1/1.72	8/13.79
0.39	唐玉鑫	春考计算机3班	10/19.61	26/50.98	1/1.96	14/27.45
0.39	唐玉鑫	春考计算机2班	4/7.55	38/71.70	2/3.77	9/16.98
0.39	孙相艳	普职融通会计班	9/16.07	36/64.29	1/1.79	10/17.86
0.39	孙相艳	普职融通计算机班	15/20.55	46/63.01	0/0	12/16.44
0.39	徐晶	春考机电班	12/19.35	29/46.77	7/11.29	14/22.58
0.39	徐晶	春考旅游班	6/12.00	30/60.00	1/2.00	13/26.00
0.39	王晓梅	春考建筑班	4/6.90	26/44.83	3/5.17	25/43.10
0.39	王晓梅	春考电商班	5/8.33	35/58.33	0/0	20/33.33

难度	授课老师	班级	选A人数/百分比	选B人数/百分比	选C人数/百分比	选D人数/百分比
0.39	胡晓迪	春考计算机1班	5/10.00	35/70.00	1/2.00	9/18.00
0.39	胡晓迪	春考会计1班	4/6.78	45/76.27	2/3.39	8/13.56
0.39	范存莉	春考会计2班	5/10.20	35/71.43	2/4.08	6/12.24

2. 下列句子中，没有错别字的是( )

- A. 周先生的散文旁征博引，信手拈来皆得真趣，有不尽之意隐于字里行间。
- B. 木板和石块的造形不论是古典还是现代，所扮演的无非是连接和勾通的角色。
- C. 蒲松龄作为一位敢于仗义直言、刺贪刺虐的作家，虽在当时不得志，却为后世所景仰。
- D. 我欣赏生活中的种种琐事，如栽花、植树、建筑，对颂诗和眺望星辰，也有一点兴趣。

**【参考答案】** A

**【测量目标】** 识记

**【知识内容】** 正确识记并规范书写常用汉字

**【试题分析】** 本题主要考查考生正确识记并规范书写常用汉字的能力，能力层级为A级。

字形的考查涉及较多的是对同音（音近）、形近字的辨别。对于常用的同音（音近）字，考生可以通过区分它们不同的形旁和声旁来判定其表示的意义，根据词义联想它们的形旁和声旁，要随时留意它们经常和什么字在一起搭配使用，表示什么意思。

本题要求选出“没有错别字的一组”，是一个正向的试题命制。A项未出现错别字，符合题干要求。B项“形”错误，正确书写应为“型”；“勾”错误，正确书写应为“沟”。C项“直”错误，正确书写应为“执”；“虐”错误，正确书写应为“虐”。D项“颂”错误，正确书写应为“诵”；“晨”错误，正确书写应为“辰”。B、C、D三项出现错别字，不符合题干要求。故正确答案应为A项。

**【答题分析】** 错误选项的分析如下：B项，“造形”的“形”错误，正确书写应为“型”。“形”表示样子、状况，“型”表示铸造器物的模子、式样。造型：指塑造物体特有形象，也指创造出的物体形象。此处作“铸造器物的模子、式样”义，所以“造型”正确。“勾通”的“勾”错误，正确书写应为“沟”。“勾”作“招引、勾画”义，“沟通”常搭配在一起使用，表示人与人之间、人与群体之间思想与感情的传递和反馈的过程，以求思想达成一致和感情的通畅，所以此处“沟通”正确。考生误选B项，可能是因为不能准确区分“形”与“型”，不知道“造型”的含义，或者平时的积累不够，不知道“沟通”是一个固定搭配词，不清楚“沟通”的含义。

C项，“仗义直言”的“直”错误，正确书写应为“执”。“直”含“直接”义，“直言”表示直率、诚挚地说；“执”含“坚持”义，“执言”表示说公道话。仗义执言：主持正义、说公道话。由词语的意思可知，此处“仗义执言”正确。“刺贪刺虐”的“虐”错误，正确书写应为“虐”。

“疟”指一种按时发冷发热的急性传染病，“虐”含“残暴狠毒”义。刺贪刺虐：讽刺贪婪、残暴者。此处“虐”指残暴的官吏，所以“刺贪刺虐”正确。考生误选C项，可能是因为不能准确区分“直”与“执”，不知道“仗义执言”的含义，或者不能准确区分“疟”与“虐”，不清楚“刺贪刺虐”的含义。

D项，“颂诗”的“颂”错误，正确书写应为“诵”。“颂诗”表示西方诗歌中情调高尚、旋律统一的抒情诗，“诵诗”指用高低抑扬的腔调念诗。此处与“眺望星辰”并列，表示一种行为动作，所以“诵诗”正确。“星辰”的“晨”错误，正确书写应为“辰”。“晨”和“辰”都是表示时间的名词，“晨”只表示时间，意为早晨，有时也泛指半夜以后到第二天中午以前的一段时间，如清晨、凌晨等；“辰”除了可表示广泛的时间概念外，也可表示某一段时间，如辰光、时辰、辰时等，另外还可表示某种天体，如星辰。由此可知，此处“星辰”正确。考生误选D项，可能是因为不能准确区分“颂诗”与“诵诗”，没有注意到并列成分词语的属性，或者不能准确区分“晨”与“辰”，不清楚“星辰”的含义。

### 试题 2 选项分布 (%)

难度	授课老师	班级	选A人数/百分比	选B人数/百分比	选C人数/百分比	选D人数/百分比
0.47	卞荣梅	普职融通机电旅游班	38/65.52	1/1.72	13/22.41	5/8.62
0.47	唐玉鑫	春考计算机3班	25/49.02	4/7.84	13/25.49	9/17.65
0.47	唐玉鑫	春考计算机2班	30/56.60	2/3.77	13/24.53	8/15.09
0.47	孙相艳	普职融通计算机班	41/56.16	0/0	17/23.29	15/20.55
0.47	孙相艳	普职融通会计班	39/69.64	2/3.57	11/19.64	4/7.14
0.47	徐晶	春考机电班	31/50.00	5/8.06	18/29.03	8/12.90
0.47	徐晶	春考旅游班	30/60.00	1/2.00	14/28.00	5/10.00
0.47	王晓梅	春考建筑班	36/62.07	3/5.17	15/25.86	4/6.90
0.47	王晓梅	春考电商班	34/56.67	1/1.67	15/25.00	10/16.67
0.47	胡晓迪	春考计算机1班	30/60.00	1/2.00	12/24.00	7/14.00
0.47	胡晓迪	春考会计1班	28/47.46	1/1.69	22/37.29	8/13.56
0.47	范存莉	春考会计2班	28/57.14	3/6.12	10/20.41	7/14.29

3. 依次填入下列各句横线处的词语，最恰当的是( )

①1997年，我国恢复对香港行使主权，英国在香港长达156年的殖民统治宣告\_\_\_\_\_。

②经过一年的\_\_\_\_\_，这个工厂的各个部门都已经走上正规化、规范化的发展道路。

③人有七情六欲固然不错，但\_\_\_\_\_物欲怎样膨胀，\_\_\_\_\_不应该折损祖国在心目中的尊严。

A. 破灭 过度 纵然/也 B. 破灭 过渡 纵然/也

C. 终结 过度 无论/都 D. 终结 过渡 无论/都

**【参考答案】** D

**【测量目标】** 表达应用

**【知识内容】** 正确使用常用词语

**【试题分析】** 本题主要考查考生正确使用常用词语的能力，能力层级为E级。语境的不断变化导致词义也时刻处于动态之中，语境的作用体现在可以使词意的多种意义单一化，可以使词义具体化，可以增加词义的临时义，可以改变词义的色彩等。考生在作答时，需准确理解语段的语境含义，把握语言的情感取向，从而对词意做出正确的判断，在语境中选用合适的词语。

本题要求选出“依次填入横线处的词语最恰当的一项”，是一个正向的试题命制。第一处，破灭：有形事物的毁灭、灭亡；希望落空。终结：完结、收场，指最后结束。句中强调英国对香港殖民统治结束，所以此处应填入“终结”。第二处，过度：超过限度。过渡：事物由一个阶段或一种状态逐渐发展变化而转入另一个阶段或另一种状态。句中强调工厂的各个部门经过一段时间由不正规、不规范转为正规、规范，所以此处应填入“过渡”。第三处，根据语境，结果的产生不受任何条件的约束，是无条件的，所以此处应填入“无论/都”。故正确答案应为D项。

**【答题分析】** 错误选项的分析如下：A项，①②③句横线处填入的词语全部错误。①句是说英国对香港殖民统治结束，“终结”有“结束”义，用“终结”更恰当；②句是说工厂的各个部门经过一段时间的发展变得越来越好，强调阶段和过程，用“过渡”更恰当；③句强调结果的产生是无条件的，用“无论/都”更恰当。考生误选A项，可能是因为不清楚每组成语的含义及区别，或者没有准确理解句子的语意。

B项，①③句横线处填入的词语错误。①句是说英国对香港殖民统治结束，“终结”有“结束”义，用“终结”更恰当；③句强调结果的产生是无条件的，用“无论/都”更恰当。考生误选B项，可能是因为不清楚“破灭”与“终结”，“纵然/也”与“无论/都”的含义及区别，或者没有准确理解句子的语意。

C项，②句横线处填入的词语错误。②句是说工厂的各个部门经过一段时间的发展变得越来越好，强调阶段和过程，用“过渡”更恰当。考生误选C项，可能是因为不清楚“过渡”与“过度”的含义及区别，或者没有准确理解句子的语意。



### 试题 3 选项分布 (%)

难度	授课老师	班级	选A人数/百分比	选B人数/百分比	选C人数/百分比	选D人数/百分比
0.69	卞荣梅	普职融通机电旅游班	0/0	3/5.17	5/8.62	50/86.21
0.69	唐玉鑫	春考计算机2班	1/1.89	4/7.55	7/13.21	41/77.36
0.69	唐玉鑫	春考计算机3班	0/0	5/9.80	9/17.65	37/72.55
0.69	孙相艳	普职融通会计班	0/0	3/5.36	6/10.71	47/83.93
0.69	孙相艳	普职融通计算机班	0/0	4/5.48	6/8.22	63/86.30
0.69	徐晶	春考机电班	0/0	1/1.61	6/9.68	55/88.71
0.69	徐晶	春考旅游班	0/0	2/4.00	8/16.00	40/80.00
0.69	王晓梅	春考建筑班	1/1.72	2/3.45	8/13.79	47/81.03
0.69	王晓梅	春考电商班	0/0	1/1.67	15/25.00	44/73.33
0.69	胡晓迪	春考会计1班	0/0	2/3.39	8/13.56	49/83.05
0.69	胡晓迪	春考计算机1班	0/0	3/6.00	5/10.00	42/84.00
0.69	范存莉	春考会计2班	2/4.08	3/6.12	6/12.24	37/75.51

4. 下列句子中，标点符号使用正确的是( )

- A. 秦观的“雾失楼台，月迷津渡”中，一个迷字便摄住了月光的精髓。
- B. 小李见他笑得有点异样，就问：“怎么了？你。”他回答：“没什么。”
- C. 室外环境污染主要包括建筑物外墙(最典型的是玻璃幕墙)的反射光产生的光污染。
- D. 相关法律对非法种植罂粟、大麻等植物、非法制造、贩卖毒品等，都有相应的处罚规定。

【参考答案】 C

【测量目标】 表达应用

【知识内容】 正确使用标点符号/括号

【试题分析】 本题主要考查考生正确使用标点符号(括号)的能力，能力层级为E极。标点符号的考查重点在逗号、顿号、问号、括号、冒号和引号等容易混淆的标点符号的正确运用。标点符号的运用既影响句子的停顿，又影响句意的表达。因此，考生要对常见标点符号的规范用法做到熟练掌握，结合句子语境和句意表达判断其使用是否正确。

本题要求选出“标点符号使用正确的一项”，是一个正向的试题命制。C项，括号是对前面内容的附加说明，也可以对前面的话加以解释。“最典型的是玻璃幕墙”是对前面“建筑物外墙”

的附加说明，此处用括号标示正确，符合题干要求。A、B、D 三项的标点符号使用错误，不符合题干要求。故正确答案应为 C 项。

**【答题分析】** 错误选项的分析如下：A 项，引号可表示引用，也用以标示表强调的词组或短语。句中“迷”字引用了前面诗句中的词语，同时表示强调，需用双引号标示。考生误选 A 项，可能是因为没有掌握引号的具体用法，或者没有理解句子的含义，从而判断不了标点符号的使用是否正确。

B 项，倒装句中的问号或感叹号应放在完整句子的末尾，而不放在句中语气词之后。句中“你”放在“怎么了”后面，属于倒装句，且句子带有疑问语气，所以问号应放在最末尾，表述成“怎么了，你？”。考生误选 B 项，可能是因为没有掌握问号的具体用法，或者没有准确判断出句子属于倒装句，从而判断不了标点符号的使用是否正确。

D 项，顿号用于字数少、连接紧密、结构整齐的并列词语中，但当大并列中套小并列时，大并列需用逗号，小并列需用顿号。“非法种植”与“非法制造、贩卖毒品”存在并列关系，属于大并列；“罂粟”与“大麻”也存在并列关系，属于小并列。所以此句应表述成“相关法律对非法种植罂粟、大麻等植物，非法制造、贩卖毒品等，都有相应的处罚规定。”考生误选 D 项，可能是因为没有掌握逗号或者顿号的具体用法，或者没有准确理解句子的含义，从而判断不了标点符号的使用是否正确。

试题 4 选项分布 (%)

难度	授课老师	班级	选 A 人数/百分比	选 B 人数/百分比	选 C 人数/百分比	选 D 人数/百分比
0.57	卞荣梅	普职融通机电旅游班	20/34.48	1/1.72	36/62.07	1/1.72
0.57	唐玉鑫	春考计算机 2 班	25/47.17	0/0	28/52.83	0/0
0.57	唐玉鑫	春考计算机 3 班	16/31.37	3/5.88	31/60.78	1/1.96
0.57	孙相艳	普职融通计算机班	25/34.25	1/1.37	46/63.01	1/1.37
0.57	孙相艳	普职融通会计班	19/33.93	2/3.57	34/60.71	1/1.79
0.57	徐晶	春考机电班	13/20.97	6/9.68	41/66.13	1/1.61
0.57	徐晶	春考旅游班	7/14.00	1/2.00	42/84.00	0/0
0.57	王晓梅	春考建筑班	15/25.86	4/6.90	38/65.52	1/1.72
0.57	王晓梅	春考电商班	13/21.67	0/0	47/78.33	0/0
0.57	胡晓迪	春考会计 1 班	14/23.73	2/3.39	42/71.19	1/1.69

难度	授课老师	班级	选A人数/百分比	选B人数/百分比	选C人数/百分比	选D人数/百分比
0.57	胡晓迪	春考计算机1班	14/28.00	3/6.00	30/60.00	3/6.00
0.57	范存莉	春考会计2班	14/28.57	0/0	32/65.31	2/4.08

5. 下列句子中，加点成语使用正确的是( )

- A. 这部在春节上映的影片票房大火，其中两位主演成了炙手可热的明星。
- B. 匆匆溜走的只是时光，回忆却永驻心房，每当打开心扉，往事便历历在目。
- C. 雨过天晴，我们站在山崖边，欣赏着行云流水，有种说不出的愉悦。
- D. 除了个子高，他别无长物，在招聘会上面对各路高手，不免心慌。

【参考答案】 B

【测量目标】 表达应用

【知识内容】 正确使用常用词语/正确使用常用成语

【试题分析】 本题主要考查考生正确使用常用成语的能力，能力层级为E级。成语在语段中的错误类型有张冠李戴、望文生义、褒贬失当、轻重失度、搭配不当、重复累赘、敬谦误用、理解片面、不合语境等。解答时要结合语境，在理解成语本身含义的基础上，理解成语在语境中的具体含义，判断语境中成语的使用是否涉及以上的错误类型。

本题要求选出“句子中加点成语使用正确的一项”，是一个正向的试题命制。B项，历历在目：远方的景物看得清清楚楚，或过去的事情仿佛清清楚楚地重现在眼前。句中用“历历在目”形容往事浮现在眼前，成语使用正确，符合题干要求。A、C、D三项句中加点的成语使用错误，不符合题干要求，可排除。故正确答案应为B项。

【答题分析】 错误选项的分析如下：A项，炙手可热：手一靠近就感觉很烫，比喻气焰盛、权势大，使人不敢靠近。此处用“炙手可热”表示明星受追捧不合适，属于望文生义。考生误选A项，可能是因为不理解“炙手可热”的含义，也可能是因为理解了“炙手可热”的含义，但对语段含义理解有误。

C项，行云流水：比喻文章的布局和发展不加雕琢，就像云的运行、水的流动，非常自然。此处用“行云流水”来形容自然界的云和水，使用对象错误。考生误选C项，可能是因为不理解“行云流水”的含义，也可能是因为理解了“行云流水”的含义，但对语段含义理解有误。

D项，别无长物：没有多余的东西，形容穷困或简朴。此处用“别无长物”表示一个人在招聘会上无竞争优势，成语不符合语境。考生误选D项，可能是因为不理解“别无长物”的含义，

也可能是因为理解了“别无长物”的含义，但对语段含义理解有误。

试题 5 选项分布 (%)

难度	授课老师	班级	选A人数/百分比	选B人数/百分比	选C人数/百分比	选D人数/百分比
0.76	卞荣梅	普职融通机电旅游班	2/3.45	50/86.21	0/0	6/10.34
0.76	唐玉鑫	春考计算机2班	6/11.32	45/84.91	0/0	2/3.77
0.76	唐玉鑫	春考计算机3班	6/11.76	40/78.43	2/3.92	3/5.88
0.76	孙相艳	普职融通计算机班	8/10.96	57/78.08	0/0	8/10.96
0.76	孙相艳	普职融通会计班	6/10.71	41/73.21	2/3.57	7/12.50
0.76	徐晶	春考机电班	8/12.90	48/77.42	2/3.23	4/6.45
0.76	徐晶	春考旅游班	1/2.00	45/90.00	1/2.00	3/6.00
0.76	王晓梅	春考建筑班	8/13.79	48/82.76	1/1.72	1/1.72
0.76	王晓梅	春考电商班	13/21.67	43/71.67	0/0	4/6.67
0.76	胡晓迪	春考会计1班	9/15.25	47/79.66	0/0	3/5.08
0.76	胡晓迪	春考计算机1班	3/6.00	40/80.00	1/2.00	6/12.00
0.76	范存莉	春考会计2班	6/12.24	37/75.51	2/4.08	3/6.12

6. 下列句子中，没有语病的是( )

- A. 阅读的终极价值不仅在于获取知识，更在于让人最终拥有平静欢愉的气质。
- B. 这家食品有限责任公司生产的辣椒制品，是当地辣椒加工行业的支柱企业。
- C. 政府加强廉租房、公租房建设，改造棚户区，用多种方式解决当前存在的房源不足。
- D. 心理研究所对使用手机的人群进行调查，结果显示超过 50%以上的人有手机依赖症。

【参考答案】 A

【测量目标】 表达应用

【知识内容】 辨识和改正一般的病句

【答题分析】 本题主要考查考生辨识和改正一般的病句的能力，能力层级为 E 级。病句的考查主要涉及语序不当、搭配不当、成分残缺、成分赘余、结构混乱、表意不明和否定不当等几种常见语病类型。解题时可通过提取句子主干，来分析句子的结构是否完整或多余，搭配是否合理，从而做出准确判断。

本题要求选出“没有语病的一项”，是一个正向的试题命制。A项句子结构完整，语句通顺，搭配合理，未出现语病，符合题干要求。B项句子搭配不当，C项句子成分残缺，D项句子成分赘余，B、C、D三项出现语病，不符合题干要求，可排除。故正确答案应为A项。

**【答题分析】** 错误选项的分析如下：搭配不当，多指句子中的某两个成分或某两个词语错误搭配，使句子意思表达不清楚的一种病句。B项，压缩句子成分可得“辣椒制品是支柱企业”，句子表述错误，属于主宾搭配不当的语病，可删去“生产的辣椒制品”，还原主语“这家食品有限责任公司”。考生误选B项，可能是因为没有掌握搭配不当的语病特点，缺乏语感和语句分析的能力。

成分残缺是指句子不完整，缺少某一个成分，使表达的意思不明白的一种病句。C项，压缩句子成分可得“政府解决房源不足”，句子缺少宾语，属于成分残缺的语病，可在“房源不足”后面补上“的问题”。考生误选C项，可能是因为没有掌握成分残缺的语病特点，缺乏语感和语句分析的能力。

成分赘余是指句子的意思本来已经明确，却又说些多余的话，结果反而重复啰嗦。D项，“超过”和“以上”都表示“超出”的含义，语意重复，属于成分赘余的语病，可删掉其中的一个。考生误选D项，可能是因为没有掌握成分赘余的语病特点，缺乏语感和语句分析的能力。

试题 6 选项分布 (%)

难度	授课老师	班级	选A人数/百分比	选B人数/百分比	选C人数/百分比	选D人数/百分比
0.33	卞荣梅	普职融通机电旅游班	39/67.24	9/15.52	6/10.34	4/6.90
0.33	唐玉鑫	春考计算机3班	17/33.33	11/21.57	11/21.57	12/23.53
0.33	唐玉鑫	春考计算机2班	21/39.62	13/24.53	14/26.42	5/9.43
0.33	孙相艳	普职融通会计班	38/67.86	8/14.29	7/12.50	3/5.36
0.33	孙相艳	普职融通计算机班	41/56.16	10/13.70	15/20.55	7/9.59
0.33	徐晶	春考机电班	24/38.71	14/22.58	12/19.35	12/19.35
0.33	徐晶	春考旅游班	25/50.00	7/14.00	11/22.00	7/14.00
0.33	王晓梅	春考建筑班	23/39.66	16/27.59	6/10.34	13/22.41
0.33	王晓梅	春考电商班	25/41.67	12/20.00	13/21.67	9/15.00

难度	授课老师	班级	选A人数/百分比	选B人数/百分比	选C人数/百分比	选D人数/百分比
0.33	胡晓迪	春考计算机1班	29/58.00	9/18.00	7/14.00	5/10.00
0.33	胡晓迪	春考会计1班	27/45.76	11/18.64	11/18.64	10/16.95
0.33	范存莉	春考会计2班	25/51.02	9/18.37	10/20.41	4/8.16

7. 依次填入下面横线上的语句，排序最恰当的是( )

未来的博物馆在哪里？会是什么样子？\_\_\_\_\_。\_\_\_\_\_。\_\_\_\_\_；\_\_\_\_\_；博物馆新形象的开发，让历史文化融入日常生活。

①“十四五”规划纲要提出，要推进公共图书馆、文化馆、美术馆、博物馆等公共文化场馆免费开放和数字化发展

②一件件珍贵文物移步线上，带给人们耳目一新的体验

③数字化带来了极具想象力的答案

④近年来，博物馆行业加快与数字化牵手，一个个文物保护研究项目进驻互联网，拉近了与公众的距离

A. ①③④②    B. ①④②③    C. ③④①②    D. ③①④②

【参考答案】 D

【测量目标】 表达应用

【知识内容】 语言表达准确、简明、连贯、得体、鲜明、生动/语句排序

【试题分析】 本题主要考查考生语言表达准确、简明、连贯、得体、鲜明、生动（语句排序）的能力，能力层级为E级。语言表达连贯主要考查考生对整体句意和句间逻辑关系的理解和把握。作答时要注意语句间的联系、衔接和呼应，可通过抓标志性语言来把握句间关系。先从形式入手，抓住过渡性的词语、短语；再从内容入手，抓住语段的中心句，抓住每个句子表达的角度和内容。同时，可以适当运用排除法来解题。

本题要求选出“依次填入横线上的语句排序最恰当的一项”，是一个正向的试题命制。作答前，应先分析各句内容与整体语段的语境关系，揣摩语段的整体含义，理清选项内容提供的信息和表达内容的主旨后再进行排序。文段主要介绍了未来的博物馆，开头一句提出问题，即“未来博物馆在哪里？会是什么样子？”第③句“数字化带来了极具想象力的答案”对这一问题直接作了回答；①句具体说明了未来博物馆的规划；最后第④句和第②句列举了已初具形态的数字化体验，与后文“博物馆新形象的开发，让历史文化融入日常生活”构成了排比句。所以正确的顺序

是③①④②，故正确答案应为 D 项。

**【答题分析】** 错误选项的分析如下：A 项，“未来博物馆在哪里？会是什么样子？”是文段在最开始提出的问题，后文需根据这个问题进行作答，梳理句子可知，③句与前面的问题构成逻辑关系，是对这一问题作的回答，所以③句应紧随问题放在第一根横线处；①句具体说明了未来博物馆的规划，是结束前文的话题后，再进一步说明未来博物馆的规划。因此，①应放在③后面，据此可排除 A 项。此项对考生干扰较小，考生误选此项，可能是因为没有准确理解语段的含义，或者没有把握①句与前文问题之间的逻辑关系。

B 项，“未来博物馆在哪里？会是什么样子？”是文段在最开始提出的问题，后文需根据这个问题进行作答，梳理句子可知，③句与前面的问题构成逻辑关系，是对这一问题作的回答，所以③句应紧随问题放在第一空；此外，③句提到了“数字化”，①句同样出现博物馆“数字化”的内容，而①句又是具体谈论博物馆“数字化”的规划，所以需将③①放在一起，据此可排除 B 项。此项对考生干扰较小，考生误选此项，可能是因为没有准确理解语段的含义，或者没有把握①句与前文问题之间的逻辑关系，也可能是因为没有根据关键词“数字化”把握①句与③句的关系。

C 项，①句概括说明了未来博物馆的规划，④句列举已初具形态的数字化体验，说明目前的博物馆正朝着规划发展，且初步取得了成效，所以④句应放在①的后面，据此可排除 C 项。此项对考生干扰较小，考生误选此项，可能是因为没有准确理解语段的含义，或者没有把握④句与①句之间的逻辑关系。

试题 7 选项分布 (%)

难度	授课老师	班级	选 A 人数/ 百分比	选 B 人数/ 百分比	选 C 人数/ 百分比	选 D 人数/ 百分比
0.32	卞荣梅	普职融通机电旅游班	8/13.79	10/17.24	15/25.86	25/43.10
0.32	唐玉鑫	春考计算机 3 班	9/17.65	7/13.73	12/23.53	23/45.10
0.32	唐玉鑫	春考计算机 2 班	8/15.09	3/5.66	8/15.09	34/64.15
0.32	孙相艳	普职融通会计班	11/19.64	4/7.14	11/19.64	30/53.57
0.32	孙相艳	普职融通计算机班	10/13.70	1/1.37	14/19.18	48/65.75
0.32	徐晶	春考机电班	13/20.97	12/19.35	17/27.42	20/32.26
0.32	徐晶	春考旅游班	11/22.00	2/4.00	15/30.00	22/44.00

难度	授课老师	班级	选A人数/百分比	选B人数/百分比	选C人数/百分比	选D人数/百分比
0.32	王晓梅	春考建筑班	8/13.79	4/6.90	12/20.69	34/58.62
0.32	王晓梅	春考电商班	5/8.33	8/13.33	22/36.67	25/41.67
0.32	胡晓迪	春考计算机1班	6/12.00	5/10.00	15/30.00	24/48.00
0.32	胡晓迪	春考会计1班	13/22.03	2/3.39	12/20.34	31/52.54
0.32	范存莉	春考会计2班	11/22.45	5/10.20	16/32.65	16/32.65

8. 下列有关文学、文化常识的表述，正确的是( )

A. 关汉卿和老舍被誉为“中国的莎士比亚”，蔡婆和周朴园分别是关汉卿的《窦娥冤》和老舍《茶馆》中的人物。

B. 法国的莫泊桑、美国的欧·亨利和俄国的契诃夫被称为“世界短篇小说之王”，莫泊桑的代表作是《项链》，欧·亨利的代表作是《老人与海》。

C. 古文标题中，“表”是古代向帝王上书陈情言事的一种文体，如《出师表》；“说”是一种说明文体，如《师说》。

D. 在我国古代，农历的每月初一称为“朔”，十五称为“望”，十六称为“既望”，月末的最后一天称为“晦”。

**【参考答案】** D

**【测量目标】** 识记

**【知识内容】** 识记与基本篇目相关的文化常识/天文历法

**【试题分析】** 本题主要考查考生识记与基本篇目相关的文化常识(天文历法)的能力，能力层级为A级。文学常识的考查范围很广，主要是对教材中学过的或与教材有关的作家作品、文体常识、相关文化常识进行识记，特别是一些中外文学史上有重要地位的作家作品，或近年来有重大影响的当代作家作品。因此，考生在平时的学习中需注重积累，增加阅读量，除了强记课本里的内容外，还需对课外知识进行适当延伸。

本题要求选出“对有关文学、文化常识的表述正确的一项”，是一个正向的试题命制。“望”指阴历十五，“既望”指阴历十六，“朔日”指阴历每月的初一，“晦日”指阴历每月的最后一天，在阴阳历中，每月的十五日前后必定为望月(满月)，因此在农历中将十五日称为“望日”。D项对我国古代的天文历法表述正确，符合题干要求。A、B、C三项对文学、文化常识的表述有误，不符合题干要求，可排除。故正确答案应为D项。



**【答题分析】** 错误选项的分析如下：A项，被誉为“中国的莎士比亚”的不是关汉卿和老舍，而是关汉卿和曹禺。曹禺的话剧处女作《雷雨》问世，在中国现代话剧史上具有极其重大的意义，它被公认为是中国现代话剧成熟的标志，曹禺先生也因此被誉为“东方的莎士比亚”。周朴园是《雷雨》中的代表人物，是一个自私自利、封建大家长的形象。考生误选A项，可能是因为对曹禺或老舍的生平经历和荣誉不了解，或者不清楚《雷雨》的相关知识。

B项，《老人与海》的作者不是欧·亨利，而是美国作家海明威。《老人与海》是一部中篇小说，该作围绕一位老年古巴渔夫，与一条巨大的马林鱼在离岸很远的湾流中搏斗而展开故事的讲述，表现出永不服输的斗士精神和积极向上的人生态度。欧·亨利是美国短篇小说家、美国现代短篇小说创始人，其主要作品有《麦琪的礼物》《警察与赞美诗》《最后一片叶子》《二十年后再相会》等。考生误选B项，可能是因为不熟悉《老人与海》的作者，或者不清楚欧·亨利的代表作。

C项，“说”是古代的一种议论文体，不是说明文体。“说”用以陈述作者对社会上某些问题的观点，其语言通常简洁明了、寓意深刻；写法较为灵活，跟现代的杂文大体相似，常采用以小见大的方法，借讲寓言故事、状写事物等来说明事理，即我们所说的“托物寓意”。考生误选C项，可能是因为不清楚文言文体裁“说”的相关知识，不能准确判断出这种文体的表达方式。

试题 8 选项分布 (%)

难度	授课老师	班级	选A人数/百分比	选B人数/百分比	选C人数/百分比	选D人数/百分比
0.58	卞荣梅	普职融通机电旅游班	1/1.72	0/0	6/10.34	51/87.93
0.58	唐玉鑫	春考计算机2班	4/7.55	3/5.66	12/22.64	34/64.15
0.58	唐玉鑫	春考计算机3班	1/1.96	5/9.80	10/19.61	35/68.63
0.58	孙相艳	普职融通计算机班	1/1.37	1/1.37	10/13.70	60/82.19
0.58	孙相艳	普职融通会计班	0/0	1/1.79	10/17.86	45/80.36
0.58	徐晶	春考旅游班	3/6.00	1/2.00	9/18.00	37/74.00
0.58	徐晶	春考机电班	0/0	1/1.61	12/19.35	49/79.03
0.58	王晓梅	春考电商班	0/0	5/8.33	4/6.67	51/85.00
0.58	王晓梅	春考建筑班	2/3.45	3/5.17	4/6.90	49/84.48
0.58	胡晓迪	春考会计1班	0/0	1/1.69	8/13.56	50/84.75

难度	授课老师	班级	选A人数/百分比	选B人数/百分比	选C人数/百分比	选D人数/百分比
0.58	胡晓迪	春考计算机1班	2/4.00	6/12.00	7/14.00	35/70.00
0.58	范存莉	春考会计2班	0/0	3/6.12	11/22.45	34/69.39

9. 在“牢记光辉历史，传承红色基因”主题活动中，同学们准备用对联作为活动标语，填入下联空缺部分的内容，最恰当的是( )

上联：红船虽小，播下革命火种

下联：薪火不断，\_\_\_\_\_

- A. 一路坎坷前行    B. 不畏风雨兼程  
C. 照亮奋斗航程    D. 奋笔书写历史

**【参考答案】** C

**【测量目标】** 表达应用

**【知识内容】** 拓展语句、压缩语段，区别和变换句式，仿写句子/填空式仿写

**【试题分析】** 本题主要考查考生填空式仿写的能力，能力层级为E级。填空式仿写一般是在所供材料的中间或末尾空出一句或几句，要求考生根据材料内容仿照上句或下句的句式及修辞补写一句或多句与原句在内容上有密切关系的句子，构成一个完整的语段。

本题要求选出“填入下联空缺部分的内容最恰当的一项”，是一个正向的试题命制。此题是对联知识和对偶修辞手法的综合考查，对偶是用字数相等、结构相同、意义对称的一对短语或句子来表达两个相对应或相近或相同的意思的修辞方式；对联的基本要求是：上下联字数相等，词性相对（对偶），平仄相对（上仄下平）。上联中的“红船”指的是南湖红船，中共一大在此召开，随后诞生了中国共产党，这就是“革命的火种”。C选项，“照亮奋斗航程”对“薪火不断”作了说明，且“照亮”与“播下”都是动词，“革命火种”与“奋斗航程”对应，“程”与“种”平仄对应，两联字数相等、结构相同、意义对称，符合题干要求。A、B、D三项不满足对联的基本要求，不符合题干要求，可排除。故正确答案应为C项。

**【答题分析】** 错误选项的分析如下：A项，“一路坎坷前行”与“播下革命火种”平仄相对，但词性不同。上联的“播下”表示动作，下联也需要一个表示动作的词与之对应，“一路”不含动作，所以排除。此项对考生干扰较小，考生误选此项，可能是因为不清楚对联的基本要求，不知道此类题目从何入手，也有可能是因为判断不了对联中词语的词性。

B项，“不畏风雨兼程”与“播下革命火种”两句，“播下”与“不畏”不对应，且内容上也

构成对应关系。“播下革命火种”是对前句“红船虽小”的说明，而“不畏风雨兼程”与“薪火不断”之间并无直接联系，所以排除。此项对考生干扰较小，考生误选此项，可能是因为不清楚对联的基本要求，不知道此类题目从何入手，也有可能是因为判断不了对联中词语的词性。

C项，“奋笔书写历史”与“播下革命火种”平仄不相对，词性也不相同。对联中的上联为3、4声时，下联便为1、2声。“种”与“史”同为3声，不构成对应；且“播下”与“奋笔”，“革命”与“书写”的词性均不同，所以排除。此项对考生干扰较小，考生误选此项，可能是因为不清楚对联的基本要求，不知道此类题目从何入手，也有可能是因为判断不了对联中词语的词性和平仄关系。

试题9选项分布 (%)

难度	授课老师	班级	选A人数/百分比	选B人数/百分比	选C人数/百分比	选D人数/百分比
0.81	卞荣梅	普职融通机电旅游班	3/5.17	3/5.17	50/86.21	1/1.72
0.81	唐玉鑫	春考计算机2班	3/5.66	5/9.43	41/77.36	4/7.55
0.81	唐玉鑫	春考计算机3班	2/3.92	4/7.84	42/82.35	3/5.88
0.81	孙相艳	普职融通计算机班	1/1.37	5/6.85	65/89.04	2/2.74
0.81	孙相艳	普职融通会计班	3/5.36	0/0	52/92.86	1/1.79
0.81	徐晶	春考机电班	3/4.84	7/11.29	48/77.42	4/6.45
0.81	徐晶	春考旅游班	2/4.00	3/6.00	45/90.00	0/0
0.81	王晓梅	春考建筑班	2/3.45	4/6.90	51/87.93	1/1.72
0.81	王晓梅	春考电商班	3/5.00	6/10.00	49/81.67	2/3.33
0.81	胡晓迪	春考会计1班	3/5.08	5/8.47	50/84.75	1/1.69
0.81	胡晓迪	春考计算机1班	0/0	2/4.00	47/94.00	1/2.00
0.81	范存莉	春考会计2班	1/2.04	4/8.16	40/81.63	3/6.12

10. 对下面这首诗的理解与赏析，不正确的是( )

从军行

陈羽

海畔风吹冻泥裂，梧桐叶落枝梢折。

横笛闻声不见人，红旗直上天山雪。

- A. 前两句描写了寒风劲吹，湖畔冻泥纷纷裂开，梧桐树叶已刮光，枝梢被狂风吹折的画面。
- B. 后两句描写了远远听到横笛声音却看不到人，一行“红旗”正在向天山峰顶移动的画面。
- C. 雪的白、旗的红，山的静、旗的动，富有诗情画意，描绘出一幅风雪行军图。
- D. 诗歌写将士们不畏严寒、勇登天山的情景，也抒发了他们在严酷环境下的思乡之情。

**【参考答案】** D

**【测量目标】** 分析综合

**【知识内容】** 分析概括文章表达的思想内容/分析概括文章中人物的思想感情

**【试题分析】** 本题主要考查考生分析概括文章表达的思想内容（分析概括文章中人物的思想感情）的能力，能力层级为C级。把握古诗的思想感情是古诗学习的重中之重。从分析的对象上看，有词语，有句子，有联片，有全诗；从情感的内涵上看，有情感，有心情，有心境，也有观点和理趣；从情感的程度上看，有表层更有深层，有景中语更有典中语。作答时，可从古诗特定的氛围、古诗创作的时代背景、古诗运用的关键意象等多个角度入手，整体把握诗人的情感。

本题要求选出“对这首诗的理解与赏析不正确的一项”，是一个负向的试题命制。《从军行》是一首描写风雨中行军的绝句，诗歌的大意为：湖海之滨冷风吹得泥土冻裂，梧桐叶飘落了，树枝折下来。远远听到横笛声却看不到人，把红旗一直插上天山山顶雪。前两句对环境的描写，竭力突出自然环境的恶劣，用浓重的氛围映衬从军将士无所畏惧的精神风貌。D项提到的“思乡之情”在诗歌中并未体现，符合题干要求。A、B、C三项对诗歌的赏析正确，不符合题干要求，可排除。故正确答案应为D项。

**【答题分析】** 错误选项的分析如下：A项，前两句写从军将士面对的环境极为严酷：天山脚下寒风劲吹，湖边（“海畔”）冻泥纷纷裂开，梧桐树上的叶子已经刮光，枝梢被狂风折断。恶劣的环境更能体现从军将士无所畏惧的品格，为下文着力描写将士的品质做足了铺垫。选项对诗歌的赏析正确，不符合题干要求。此项对考生干扰较小，考生误选此项，可能是因为没有理解诗歌前两句的含义，或者不明白诗人的写作意图，对诗歌的情感把握不准。

B项，后两句意在写人，却不正面写出，更不和盘托出，只是拈出与人相关的两个事物——“横笛”和“红旗”，不言人而自有人在，既丰富了作品的艺术容量，又给读者以广阔想象的空间。军中物品无数，只写笛、旗二者，不仅出于只有笛声、红旗才会被远处发现，还因为只有此二物最足以表现行军将士的精神。选项对诗歌的赏析正确，不符合题干要求。此项对考生干扰较小，考生误选此项，可能是因为没有理解诗歌后两句的含义，或者不能根据“横笛”和“红旗”

展开联想，对诗歌的情感把握不准。

C项，白雪皑皑，横笛闻声，红旗直上。《从军行》兼有诗情画意之美，莽莽大山，成行红旗，雪的白，旗的红，山的静，旗的动，展示出一幅壮美的风雪行军图。选项对诗歌的赏析正确，不符合题干要求。此项对考生干扰较小，考生误选此项，可能是因为没有理解诗歌整体含义，不清楚诗歌意象的特点及作用，或者对诗歌的情感把握不准。

试题 10 选项分布 (%)

难度	授课老师	班级	选A人数/百分比	选B人数/百分比	选C人数/百分比	选D人数/百分比
0.76	卞荣梅	普职融通机电旅游班	1/1.72	1/1.72	0/0	56/96.55
0.76	唐玉鑫	春考计算机3班	2/3.92	2/3.92	4/7.84	43/84.31
0.76	唐玉鑫	春考计算机2班	2/3.77	6/11.32	4/7.55	41/77.36
0.76	孙相艳	普职融通计算机班	0/0	2/2.74	4/5.48	67/91.78
0.76	孙相艳	普职融通会计班	0/0	4/7.14	3/5.36	49/87.50
0.76	徐晶	春考机电班	2/3.23	3/4.84	6/9.68	51/82.26
0.76	徐晶	春考旅游班	2/4.00	2/4.00	9/18.00	37/74.00
0.76	王晓梅	春考建筑班	2/3.45	4/6.90	4/6.90	48/82.76
0.76	王晓梅	春考电商班	0/0	3/5.00	5/8.33	52/86.67
0.76	胡晓迪	春考计算机1班	6/12.00	3/6.00	4/8.00	37/74.00
0.76	胡晓迪	春考会计1班	1/1.69	2/3.39	4/6.78	52/88.14
0.76	范存莉	春考会计2班	1/2.04	4/8.16	1/2.04	42/85.71

二、(本大题 6 个小题，每小题 3 分，共 18 分)

阅读下面的文字，完成 11~13 题。

要热度更要美誉度

在数字时代，通过微博热搜了解当下最热门的文艺作品已经不是新鲜事。热搜，顾名思义，是通过计算用户搜索信息的行为进行的热度排行。相关报告显示，新浪微博用户群体中“90后”“00后”二者总占比接近 80%，他们对热点的关注主要集中在影视剧、综艺等领域。在 2020 年微博热搜盘点中，电视剧、电影、综艺节目等文艺作品占据一定比例。从策划到播映，从演员选

择到剧情走向，通过时机恰当的议题设置，热搜成为文艺作品前期宣传推广的重要手段。当作品播映时，根据重点内容不断提炼热门话题，能够继续与观众产生情感联系，增加用户黏性。

数字时代改变了信息传播的单向度，受众不仅是信息接收者，同时也是发布者、传播者。当一部文艺作品中的话题成功登上“热搜榜”，再被网友以强大的参与能力助推，讨论不断聚合、放大，其传播效果往往会呈现出几何级数的增长，让文艺作品受到极大关注。特别是在社交属性很强的微博平台，很多热搜中的话题都是通过网友的关注讨论和优势意见扩散产生的。加之网络世界中，文字、表情包、图片、视频等丰富的表达形式，让互动内容生动有趣，网友们参与其中，乐此不疲。

以“热搜”为门径让更多观众关注作品本无可厚非，但有些文艺作品越来越陷入“热搜化”的套路当中。有的话题设置强行贴靠社会热点，内容和作品关系不大；有的话题仅仅是没有营养的花边和夺人眼球的噱头，有低俗、媚俗的倾向；有的作品通过“购买”手段占据热搜榜单，浪费公共资源和人们有限的注意力。另外，一些文艺作品在创作时就精准“计算”出什么样的剧情能火，怎样的角色设定能引发热议，却并没有建立在合理的故事逻辑和人物情境之上，作品质量令人失望。

热门话题仅仅是作品的素材线索和切入点。一部好的文艺作品在敏锐捕捉社会关切的同时，更要依循创作规律，完成主题表达，以细腻的艺术手法、鲜活具体的故事情节和人物刻画，让观众感受到生活的真实和质感，这才是文艺作品回应社会关切的应有之义。

飙升的“热度”固然能带来人们的关注和一时的光环，但空有其表、缺乏内蕴的作品来得快去得也快。唯有笃定恒心、倾注心血，才能创作出有热度、更有美誉度的精品佳作，长久地留在人们的记忆中。

(选自《人民日报》2021年4月16日，有删改)

11. 下列对文艺作品在三个不同阶段如何形成热度的理解，不符合文意的是( )

- A. 创作时精准“计算”能火的剧情和能引发热议的角色设定。
- B. 前期宣传推广时，抓住时机设置恰当的议题。
- C. 作品播映时，根据重点内容不断提炼热门话题，增加用户黏性。
- D. 文艺作品话题登上热搜后，网友参与助推可扩大作品关注度。

【参考答案】 A

【测量目标】 分析综合

**【知识内容】** 筛选信息，概括要点/概括观点、态度

**【试题分析】** 本题主要考查考生筛选信息，概括要点（概括观点、态度）的能力，能力层级为C级。概括文章的基本内容，要求在对文章内容有基本把握的基础上，针对题干的限定对象，将选项一一对应到相关内容中进行判断。概括内容时要注意抓住文段主要思想观点，准确分析句子中隐藏的观点和情感。

本题要求选出“对艺术作品在三个不同阶段如何形成热度的理解，不符合文意的一项”，是一个负向的试题命制。文章第三段主要批判了有些艺术作品陷入“热搜化”套路的错误做法，A项“创作时精准‘计算’能火的剧情和能引发热议的角色设定”属于错误做法中的一项，属于答非所问，符合题干要求。B、C、D三项是艺术作品形成热度的正确做法，符合文意，但不符合题干要求，可排除。故正确答案应为A项。

**【答题分析】** 错误选项的分析如下：B项对应的内容可从第一段概括得出。第一段提到在前期宣传推广时，可抓住时机设置恰当的议题。与“前期宣传推广时，抓住时机设置恰当的议题”的观点一致。考生误选B项，可能是因为不清楚第一段的具体内容，或者没有理清文章的整体思路和框架，不能准确理解作者的观点。

C项对应的内容可从第一段概括得出。第一段同样提到在作品播映时，根据重点内容可不断提炼热门话题，增加用户黏性。与选项观点一致，但不符合题干要求。考生误选C项，可能是因为不清楚第一段的具体内容，或者没有理清文章的整体思路和框架，不能准确理解作者的观点。

D项对应的内容可从第二段概括得出。第二段提到艺术作品话题登上热搜后，网友参与助推，扩大了作品关注度。与“艺术作品话题登上热搜后，网友参与助推可扩大作品关注度”的观点一致。考生误选D项，可能是因为不清楚第二段的具体内容，或者没有理清文章的整体思路和框架，不能准确理解作者的观点。

试题 11 选项分布 (%)

难度	授课老师	班级	选A人数/ 百分比	选B人数/ 百分比	选C人数/ 百分比	选D人数/ 百分比
0.49	卞荣梅	普职融通机电旅游班	37/63.79	11/18.97	1/1.72	9/15.52
0.49	唐玉鑫	春考计算机3班	26/50.98	15/29.41	1/1.96	9/17.65
0.49	唐玉鑫	春考计算机2班	23/43.40	15/28.30	5/9.43	10/18.87

难度	授课老师	班级	选A人数/百分比	选B人数/百分比	选C人数/百分比	选D人数/百分比
0.49	孙相艳	普职融通会计班	41/73.21	8/14.29	0/0	7/12.50
0.49	孙相艳	普职融通计算机班	41/56.16	22/30.14	2/2.74	8/10.96
0.49	徐晶	春考机电班	32/51.61	18/29.03	3/4.84	9/14.52
0.49	徐晶	春考旅游班	24/48.00	14/28.00	3/6.00	9/18.00
0.49	王晓梅	春考建筑班	36/62.07	9/15.52	3/5.17	10/17.24
0.49	王晓梅	春考电商班	30/50.00	21/35.00	2/3.33	7/11.67
0.49	胡晓迪	春考计算机1班	22/44.00	18/36.00	3/6.00	7/14.00
0.49	胡晓迪	春考会计1班	33/55.93	17/28.81	2/3.39	7/11.86
0.49	范存莉	春考会计2班	22/44.90	13/26.53	4/8.16	9/18.37

12. 下列对艺术作品怎样才能成为有美誉度的精品的理解, 不符合文意的是( )

- A. 作品素材和切入点的选取上, 要能够敏锐地捕捉社会关切的热点。
- B. 作品主题表达上, 要依循创作规律。
- C. 作品内容上, 要有合理且鲜活具体的故事情节和人物刻画。
- D. 作品关注度上, 通过“购买”手段登上热搜榜单。

【参考答案】 D

【测量目标】 分析综合

【知识内容】 筛选信息, 概括要点/概括观点、态度

【试题分析】 本题主要考查考生筛选信息, 概括要点(概括观点、态度)的能力, 能力层级为C级。概括文章的基本内容, 要求在基本把握了文章内容的基础上, 针对题干的限定对象, 将选项一一对应到相关内容中进行判断。概括内容时要注意抓住文段主要思想观点, 准确分析句子中隐藏的观点和情感。

本题要求选出“对艺术作品怎样才能成为有美誉度的精品的理解, 不符合文意的一项”, 是一个负向的试题命制。D项, 文章第三段提到“有的作品通过‘购买’手段占据热搜榜单, 浪费公共资源和人们有限的注意力”, 说明作者对此做法持否定态度, 不符合文意, 符合题干要求。A、B、C三项是艺术作品成为精品的正确做法, 符合文意, 但不符合题干要求, 可排除。故正确答案应为D项。

【答题分析】 错误选项的分析如下: A项对应的内容可从第四段概括得出。第四段提到“一



部好的文艺作品在敏锐捕捉社会关切的同时，更要依循创作规律，完成主题表达，以细腻的艺术手法、鲜活具体的故事情节和人物刻画，让观众感受到生活的真实和质感，这才是文艺作品回应社会关切的应有之义。”由此可得出选项“作品素材的切入点的选取上，要能够敏锐地捕捉社会关切的热点”。考生误选A项，可能是因为没有理清文章的整体思路和框架，缺乏将选项内容与文章观点一一对应的能力，或者没有准确把握第四段的含义。

B项对应的内容可从第四段概括得出。第四段提到“一部好的文艺作品在敏锐捕捉社会关切的同时，更要依循创作规律，完成主题表达，以细腻的艺术手法、鲜活具体的故事情节和人物刻画，让观众感受到生活的真实和质感，这才是文艺作品回应社会关切的应有之义。”由此可得出选项“作品主题表达上，要依循创作规律”。考生误选B项，可能是因为没有理清文章的整体思路和框架，缺乏将选项内容与文章观点一一对应的能力，或者没有准确把握第四段的含义。

C项对应的内容可从第四段概括得出。第四段提到“一部好的文艺作品在敏锐捕捉社会关切的同时，更要依循创作规律，完成主题表达，以细腻的艺术手法、鲜活具体的故事情节和人物刻画，让观众感受到生活的真实和质感，这才是文艺作品回应社会关切的应有之义。”由此可得出选项“作品内容上，要有合理且鲜活具体的故事情节和人物刻画”。考生误选C项，可能是因为没有理清文章的整体思路和框架，缺乏将选项内容与文章观点一一对应的能力，或者没有准确把握第四段的含义。

试题 12 选项分布 (%)

难度	授课老师	班级	选A人数/百分比	选B人数/百分比	选C人数/百分比	选D人数/百分比
0.83	卞荣梅	普职融通机电旅游班	0/0	1/1.72	3/5.17	54/93.10
0.83	唐玉鑫	春考计算机3班	0/0	1/1.96	3/5.88	47/92.16
0.83	唐玉鑫	春考计算机2班	1/1.89	2/3.77	0/0	50/94.34
0.83	孙相艳	普职融通计算机班	0/0	1/1.37	1/1.37	71/97.26
0.83	孙相艳	普职融通会计班	0/0	0/0	0/0	56/100.00
0.83	徐晶	春考旅游班	1/2.00	1/2.00	0/0	48/96.00
0.83	徐晶	春考机电班	1/1.61	2/3.23	2/3.23	57/91.94
0.83	王晓梅	春考电商班	1/1.67	3/5.00	3/5.00	53/88.33

难度	授课老师	班级	选A人数/百分比	选B人数/百分比	选C人数/百分比	选D人数/百分比
0.83	王晓梅	春考建筑班	2/3.45	1/1.72	0/0	55/94.83
0.83	胡晓迪	春考会计1班	0/0	0/0	3/5.08	56/94.92
0.83	胡晓迪	春考计算机1班	0/0	1/2.00	1/2.00	48/96.00
0.83	范存莉	春考会计2班	2/4.08	2/4.08	2/4.08	42/85.71

13. 下列对文章的理解和分析，符合文意的是( )

- A. 新浪微博用户中“90后”“00后”占比80%，他们对热点的关注集中在影视剧、综艺领域。
- B. 因为受众不仅是信息接收者，也是发布者、传播者，所以信息传播的单向度得到改变。
- C. 网络世界中，文字、图片等丰富的表达形式，让互动的内容生动有趣，网友乐于参与。
- D. 以“热搜”为门径让更多观众关注作品是不值得提倡的，这样会陷入“热搜化”的套路之中。

**【参考答案】** C

**【测量目标】** 分析综合

**【知识内容】** 筛选信息，概括要点/筛选局部信息

**【试题分析】** 本题主要考查考生筛选信息，概括要点（筛选局部信息）的能力，能力层级为C级。所谓筛选信息，就是领会阅读的要求，按要求思考并解答问题。对待筛选的要求，需在阅读之前认真、准确地领会，在阅读之中时时牢记，尤其要牢记一些关键词语。领会要求越充分，记得越牢固，筛选就越快。

本题要求选出“对文章的理解和分析符合文意的一项”，是一个正向的试题命制。C项对应的内容在文章第二段，结尾提到“加之网络世界中，文字、表情包、图片、视频等丰富的表达形式，让互动内容生动有趣，网友们参与其中，乐此不疲”，选项与此观点一致，符合题干要求。A、B、D三项对文章的理解和分析有误，不符合题干要求，可排除。故正确答案应为C项。

**【答题分析】** 错误选项的分析如下：A项对应的内容在文章第一段，原文提到“新浪微博用户群体中‘90后’‘00后’二者总占比接近80%，他们对热点的关注主要集中在影视剧、综艺等领域”，选项说“‘90后’‘00后’占比80%，他们对热点的关注集中在影视剧、综艺等领域”。选项遗漏了“接近”“主要”，说法错误。考生误选A项，可能是因为没有准确理解文章内容，或者没有注意到关键词“接近”和“主要”，在筛选信息时不够细心。

B项对应的内容在文章第二段，原文提到“数字时代改变了信息传播的单向度，受众不仅是信息的接收者，同时也是发布者、传播者”，而选项将信息传播的单向度得以改变的原因归结于受众的特点，因果倒置，不符合文意。考生误选B项，可能是因为没有准确理解文章内容，或者没有把握住关键语句之间的因果关系。

D项对应的内容在文章第三段，原文提到“以‘热搜’为门径让更多观众关注作品本无可厚非，但有些文艺作品越来越陷入‘热搜化’的套路当中”，“无可厚非”指不可过分指责、苛求，表示虽有缺点，但还是有可取之处。由此可知，作者并不反对“热搜”的方式，D选项说法过于绝对，不符合题干要求。考生误选D项，可能是因为没有理解文章内容，或者没有准确把握作者的观点和态度。

试题 13 选项分布 (%)

难度	授课老师	班级	选A人数/百分比	选B人数/百分比	选C人数/百分比	选D人数/百分比
0.34	卞荣梅	普职融通机电旅游班	10/17.24	6/10.34	32/55.17	10/17.24
0.34	唐玉鑫	春考计算机2班	13/24.53	8/15.09	22/41.51	10/18.87
0.34	唐玉鑫	春考计算机3班	9/17.65	7/13.73	22/43.14	13/25.49
0.34	孙相艳	普职融通会计班	6/10.71	6/10.71	40/71.43	4/7.14
0.34	孙相艳	普职融通计算机班	7/9.59	8/10.96	44/60.27	14/19.18
0.34	徐晶	春考机电班	10/16.13	6/9.68	29/46.77	17/27.42
0.34	徐晶	春考旅游班	9/18.00	6/12.00	27/54.00	8/16.00
0.34	王晓梅	春考电商班	14/23.33	11/18.33	32/53.33	3/5.00
0.34	王晓梅	春考建筑班	5/8.62	16/27.59	29/50.00	8/13.79
0.34	胡晓迪	春考会计1班	2/3.39	9/15.25	46/77.97	2/3.39
0.34	胡晓迪	春考计算机1班	5/10.00	2/4.00	34/68.00	9/18.00
0.34	范存莉	春考会计2班	8/16.33	4/8.16	28/57.14	8/16.33

阅读下面的文字，完成 14~16 题。

人类是唯一会脸红的动物，达尔文把这一行为称作“最独特和最具人类特征的表情”。达尔文早在研究进化论时就已注意到这个问题了。他发现，不论是哪个国家、哪个民族的人，感到难为情时都会面红耳赤，而包括一些灵长类在内的高级动物却不会出现脸红。达尔文解释不了这种

奇怪的现象。著名生物学家、美国埃默里大学的弗朗斯·德瓦尔教授也把脸红描述为“进化史上最大的鸿沟”之一。他说：“我们是唯一在尴尬情境下或者谎言被揭穿时脸会变红的灵长类动物。”可是，为什么我们需要这种表达内心情感的信号呢？

科学家经过研究发现，脸红是由人的大脑决定的。当遇到特殊刺激时，人们通过眼睛、耳朵等感受器官把刺激信号传给大脑皮质，而大脑皮质的一个重要的作用就是刺激肾上腺，而肾上腺受到刺激，就会分泌出肾上腺素。肾上腺素在体内由酪氨酸转变而来，它的作用的特点是，少量分泌时能够使血管扩张，尤其能够引起脸部的皮下小血管扩张；可是大量分泌肾上腺素的时候，反而会使血管收缩。当外界刺激比如害羞等信号传入大脑的时候会分泌少量肾上腺素，就会引起面部血管扩张，血流增加，血的颜色是红的，所以容易引起脸红。

科学家认为，如果人类早期社会可以用“险恶、野蛮和无礼”来描述的话，那么冒犯是可能导致暴力冲突的。结果，人类就进化出表达歉意的方式，以告诉别人他们为自己所做的事感到后悔。

想想你们家那条狗的表现，当在院子里刨坑被发现时，它就在地上打滚，躺在地上展示它的肚子，告诉你它不想在此时挑战你的愤怒——这是懊悔的表示。对大多数人来说，很难对一条在地上翻滚的狗继续保持愤怒。与此类似，脸红可能是人为自己的错误行为而感到懊悔的标志。通过脸红，我们可以告诉别人认识到自己做得不对，我们正为此付出代价。而此时看到我们脸红的人则可以了解我们在那一刻所经历的不快感受，脸红也许就是我们对所犯错误表示歉意的身体语言。

当然，对人类来说，语言才是最主要的交流方式。但语言是受意识控制的，可以进行欺骗，而不受意识控制的脸红却能透露真实的想法。这些想法有时是你想用语言掩饰的。脸红发出的信号有时甚至比语言还要准确，脸红会让人们的撒谎变得困难。因此脸红使人类保持诚实可信，促使群体更团结。

在哺乳动物中，只有灵长类具有三色视觉，能够看到由三原色组成的彩色世界。其他哺乳动物都是色盲，如牛、羊、马、狗、猫等，几乎不会分辨颜色。反映到它们眼睛里的色彩，只有黑、白、灰3种颜色，如同我们看黑白电视一样单调。感谢造物主让人类有一双最敏感的眼睛，也只有这双眼睛才能捕捉到脸红的信息。

(选自《课外阅读》，有删改)

14. 下列对文章内容的概括，最准确的是( )

- A. 人类是唯一会脸红的动物。
- B. 人类“脸红”的原因和社会作用。
- C. “脸红”是人类表达歉意的身体语言。
- D. 人类为什么“脸红”及人眼的敏感。

**【参考答案】** B

**【测量目标】** 分析综合

**【知识内容】** 筛选信息，概括要点/概括描写内容

**【试题分析】** 本题主要考查考生筛选信息，概括要点（概括描写内容）的能力，能力层级为C级。阅读文章是从整体到部分再到整体，即初读文章，了解大意后，再理解字词，读懂每句话，给文章分段和归纳段意，最后回到文章整体上来，进而抓住文章的主要内容，并概括中心思想。概括文章的主要内容，就是要搞清楚全文主要讲的是什么，只有掌握了文章的主要内容，才能正确领会文章的中心思想。作答时，可通过段意综合法、分析比较法、文题扩展法、问题串联法、概括要素法等基本方法进行解题。

本题要求选出“对文章内容的概括最准确的一项”，是一个正向的试题命制。通读全文、概括要点可知，文章中的关键语句在于“科学家经过研究发现，脸红是由人的大脑决定的”“脸红会让人们的撒谎变得困难，因此脸红使人类保持诚实可信，促使群体更加团结”等。因此，文章内容主要说明了人类“脸红”的原因和社会作用。故正确答案应为B项。

**【答题分析】** 错误选项的分析如下：A项，“人类是唯一会脸红的动物”出现在文章的第一段，且第一段围绕“人类是唯一会脸红的动物”这一话题展开，但是文章后面的内容并不只是说明了人类脸红的“唯一性”，还强调了脸红所表现出的社会作用。考生误选A项，可能是因为不清楚文章的思路，没有全面把握文章的内容和作者的观点。

C项，“‘脸红’是人类表达歉意的身体语言”的观点主要表现在第四段和第五段，但并不是所有的文字都在论述“脸红”的社会作用，前面还提到了人类“脸红”的原因，因此，选项对文章的内容概括得不够全面。考生误选C项，可能是因为不清楚文章的思路，没有全面把握文章的内容和作者的观点。

D项，文章确实提到了人类为什么会“脸红”，但是“人眼的敏感”只在最后一段出现，而“人眼的敏感”也是对人类“脸红”内容的补充说明，最后一句“也只有这双眼睛才能捕捉到脸红的信息”的主体还是“脸红”，而不是“人眼”。考生误选D项，可能是因为不清楚文章的思路，没有全面把握文章的内容和作者的观点，或者不知道文章中补充的“人眼”相关内容的作用。

#### 试题 14 选项分布 (%)

难度	授课老师	班级	选A人数/百分比	选B人数/百分比	选C人数/百分比	选D人数/百分比
0.39	卞荣梅	普职融通机电旅游班	7/12.07	34/58.62	5/8.62	12/20.69
0.39	唐玉鑫	春考计算机2班	12/22.64	28/52.83	3/5.66	10/18.87
0.39	唐玉鑫	春考计算机3班	16/31.37	25/49.02	4/7.84	6/11.76
0.39	孙相艳	普职融通会计班	4/7.14	37/66.07	4/7.14	11/19.64
0.39	孙相艳	普职融通计算机班	6/8.22	49/67.12	5/6.85	12/16.44
0.39	徐晶	春考旅游班	10/20.00	30/60.00	4/8.00	6/12.00
0.39	徐晶	春考机电班	20/32.26	28/45.16	5/8.06	9/14.52
0.39	王晓梅	春考建筑班	12/20.69	33/56.90	4/6.90	9/15.52
0.39	王晓梅	春考电商班	9/15.00	31/51.67	4/6.67	16/26.67
0.39	胡晓迪	春考会计1班	9/15.25	31/52.54	6/10.17	13/22.03
0.39	胡晓迪	春考计算机1班	7/14.00	30/60.00	0/0	13/26.00
0.39	范存莉	春考会计2班	14/28.57	21/42.86	7/14.29	6/12.24

15. 下列对文章最后一段所用的说明方法的判断，不正确的是( )

- A. 举例子    B. 列数字    C. 分类别    D. 打比方

【参考答案】 C

【测量目标】 分析综合

【知识内容】 分析文章的写作方法/分类别

【试题分析】 本题主要考查考生分析文章的写作方法(分类别)的能力,能力层级为C级。写作方法,也叫表现手法,是指在文学创作中塑造形象、反映生活所运用的各种具体方法和技巧。不同文体的表现手法也不尽相同。说明文主要运用的是说明方法,说明文的语言的要求是科学性、严谨性、准确性、真实性、周密性,简练明确;文学性说明文还要求生动性、形象性。恰当地运用说明方法,能提高说明语言的科学性和准确性,使说明对象更具体、生动,让读者更清楚作者的意思,更能增强说服力,有时也能增强读者的阅读兴趣,更突出主题。

本题要求选出“对文章最后一段所用的说明方法的判断不正确的一项”,是一个负向的试题命制。要说明事物的特征,往往从单方面不易说清楚,可以根据形状、性质、成因、功用等属性的异同,把事物分成若干类,然后依照类别逐一加以说明,这种说明技巧叫分类别。最后一段并未出现分类别的说明方法,符合题干要求。从“如牛、羊、马、狗、猫等”可知,运用了举例子的说明方法;从“反映到它们眼睛里的色彩,只有黑、白、灰3种颜色”可知,运用了列数字的说明方法;从“如同我们看黑白电视一样单调”可知,运用了打比方的说明方法。A、B、D三

项的说明方法在最后一句都有所提及，不符合题干要求，可排除。故正确答案应为 C 项。

**【答题分析】** 错误选项的分析如下：A 项，举例子是通过列举有代表性的、恰当的事例来说明事物特征，为了说明事物的情况或事理的说明方法。文中的“如牛、羊、马、狗、猫等”一句运用了举例子的说明方法。考生误选 A 项，可能是因为不理解举例子的含义，或者不清楚说明方法的分类，将几种说明方法的概念混淆。

B 项，列数字是说明文常见的一种说明方法，从数量上说明了事物特征或事理的方法，使语句更准确，更科学，更具体，更具说服力。文中的“反映到它们眼睛里的色彩，只有黑、白、灰 3 种颜色”一句运用了列数字的说明方法。考生误选 B 项，可能是因为不理解列数字的含义，或者不清楚说明方法的分类，将几种说明方法的概念混淆。

D 项，打比方是利用两种不同事物之间的相似之处作比较，以突出事物的形状特点，增强说明的形象性和生动性的说明方法。文中的“如同我们看黑白电视一样单调”一句运用了打比方的说明方法。考生误选 D 项，可能是因为不理解打比方的含义，或者不清楚说明方法的分类，将几种说明方法的概念混淆。

试题 15 选项分布 (%)

难度	授课老师	班级	选 A 人数/百分比	选 B 人数/百分比	选 C 人数/百分比	选 D 人数/百分比
0.3	卞荣梅	普职融通机电旅游班	10/17.24	15/25.86	22/37.93	11/18.97
0.3	唐玉鑫	春考计算机 2 班	6/11.32	17/32.08	11/20.75	19/35.85
0.3	唐玉鑫	春考计算机 3 班	11/21.57	10/19.61	12/23.53	18/35.29
0.3	孙相艳	普职融通会计班	9/16.07	19/33.93	15/26.79	13/23.21
0.3	孙相艳	普职融通计算机班	4/5.48	22/30.14	29/39.73	18/24.66
0.3	徐晶	春考机电班	10/16.13	21/33.87	11/17.74	20/32.26
0.3	徐晶	春考旅游班	6/12.00	13/26.00	15/30.00	16/32.00
0.3	王晓梅	春考电商班	12/20.00	13/21.67	24/40.00	11/18.33
0.3	王晓梅	春考建筑班	8/13.79	22/37.93	15/25.86	13/22.41
0.3	胡晓迪	春考会计 1 班	9/15.25	17/28.81	20/33.90	13/22.03
0.3	胡晓迪	春考计算机 1 班	6/12.00	15/30.00	19/38.00	10/20.00
0.3	范存莉	春考会计 2 班	10/20.41	13/26.53	14/28.57	11/22.45

16. 下列对文章内容的理解与分析，不正确的是( )

A. 第一段画线句子运用设问，激发读者阅读的兴趣，引出下文说明内容。

B. 人类需要脸红这种表达内心情感的信号，可能是为了告诉别人自己正因错误行为而懊悔，以避免冒犯可能导致的暴力冲突，从而促使人类讲诚信，更团结。

C. 第四段中“对大多数人来说，很难对一条在地上翻滚的狗继续保持愤怒”中的“大多数”从范围上对说明对象加以限定，体现了说明文语言的准确性。

D. 脸红和语言相比，不受意识控制的脸红更能传递人类的真情实感，脸红发出的信号比语言要更准确。

**【参考答案】** D

**【测量目标】** 理解

**【知识内容】** 理解文中重要词语和句子的含义/句子的表层含义

**【试题分析】** 本题主要考查考生理解文中重要词语和句子的含义（句子的表层含义）的能力，能力层级为B级。所谓“文中重要句子”，是就它们在文中的作用而言的，是指对语段、意义层次、篇章等内容或形式起着决定性影响的句子，它包括点明题旨的句子，描写、议论、抒情的句子，具有言外之意的句子，起承转合的句子，运用各种修辞手法的句子等。作答时，可联系文章的中心思想、人物形象、作者情感、文体特征来理解。

本题要求选出“对文章内容的理解与分析不正确一项”，是一个负向的试题命制。解答此题的关键是阅读全文，了解内容，抓住各句表述的要点，与文中有关内容一一比较，再对选项进行判断。D项对应的内容在第五段，文中提到“脸红发出的信号有时甚至比语言还要准确”，而选项中的“脸红发出的信号比语言要更准确”，说法过于绝对，不准确，符合题干要求。A、B、C三项对文章内容的理解正确，但不符合题干要求，可排除。故正确答案应为D项。

**【答题分析】** 错误选项的分析如下：A项，“可是，为什么我们需要这种表达内心情感的信号呢？”采用了设问的方式，既交代了前文的内容，又激起读者的阅读兴趣，开启下文对原因的解釋，引出了下文说明的内容。选项对文章内容理解正确，但不符合题干要求。考生误选A项，可能是因为不清楚文章的思路和整体框架，或者不清楚文章的具体内容，也可能是因为不理解说明文中设问句的作用。

B项，文章第三段提到，狗会用在地上打滚的方式表示懊悔，与此类似，脸红可能是人为自己的错误行为感到懊悔的标志。第四段就“脸红”这一行为进一步阐述了其作用：使人类保持诚实可信，促使群体更团结。选项对文章内容理解正确，但不符合题干要求。考生误选B项，可能是因为没有理清文章的思路，或者不清楚文章的具体内容，缺乏信息整合的能力。

C项，“大多数”从范围上加以限定，表示接近全部，但不排除其他特例，说明并不是所有人都会因为狗在地上做翻滚动作而平息愤怒，狗的这种行为只会对一部分人起作用。若不加“大



多数”则与客观事实不符合，“大多数”一词体现了说明文的准确性和科学性。选项对文章内容理解正确，但不符合题干要求。考生误选 C 项，可能是因为不清楚说明文语言的特点。

试题 16 选项分布 (%)

难度	授课老师	班级	选A人数/百分比	选B人数/百分比	选C人数/百分比	选D人数/百分比
0.27	卞荣梅	普职融通机电旅游班	4/6.90	21/36.21	12/20.69	21/36.21
0.27	唐玉鑫	春考计算机2班	2/3.77	19/35.85	9/16.98	23/43.40
0.27	唐玉鑫	春考计算机3班	5/9.80	13/25.49	11/21.57	22/43.14
0.27	孙相艳	普职融通会计班	7/12.50	18/32.14	3/5.36	28/50.00
0.27	孙相艳	普职融通计算机班	6/8.22	22/30.14	14/19.18	31/42.47
0.27	徐晶	春考机电班	11/17.74	19/30.65	13/20.97	19/30.65
0.27	徐晶	春考旅游班	1/2.00	19/38.00	7/14.00	23/46.00
0.27	王晓梅	春考电商班	5/8.33	13/21.67	17/28.33	25/41.67
0.27	王晓梅	春考建筑班	6/10.34	21/36.21	12/20.69	19/32.76
0.27	胡晓迪	春考会计1班	7/11.86	22/37.29	9/15.25	21/35.59
0.27	胡晓迪	春考计算机1班	9/18.00	14/28.00	10/20.00	17/34.00
0.27	范存莉	春考会计2班	11/22.45	15/30.61	10/20.41	12/24.49

三、(本大题 4 个小题，每小题 3 分，共 12 分)

阅读下面的文言文，完成 17~20 题。

《水经》云：“彭蠡之口有石钟山焉。”郦元以为下临深潭，微风鼓浪，水石相搏，声如洪钟。是说也，人常疑之。今以钟磬置水中，虽大风浪不能鸣也，而况石乎！至唐李渤始访其遗踪，得双石于潭上，扣而聆之，南声函胡，北音清越，桴止响腾，余韵徐歇。自以为得之矣。然是说也，余尤疑之。石之铿然有声者，所在皆是也，而此独以钟名，何哉？

元丰七年六月丁丑，余自齐安舟行适临汝，而长子迈将赴饶之德兴尉，送之至湖口，因得观所谓石钟者。寺僧使小童持斧，于乱石间择其一二扣之，硃硃焉，余固笑而不信也。至莫夜月明，独与迈乘小舟，至绝壁下。大石侧立千尺，如猛兽奇鬼，森然欲搏人；而山上栖鹤，闻人声亦惊起，磔磔云霄间；又有若老人咳且笑于山谷中者，或曰此鹤鹤也。余方心动欲还，而大声发于水上，噌吰如钟鼓不绝。舟人大恐。徐而察之，则山下皆石穴罅，不知其浅深，微波入焉，涵淡澎

泝而为此也。舟回至两山间，将入港口，有大石当中流，可坐百人，空中而多窍，与风水相吞吐，有窾坎镗鞳之声，与向之噌吰者相应，如乐作焉。因笑谓迈曰：“汝识之乎？噌吰者，周景王之无射也。窾坎镗鞳者，魏庄子之歌钟也。古之人不余欺也！”

(选自苏轼《石钟山记》)

17. 下列句子中加点词的解释，不正确的是( )

- A. 而此独以钟名 名词活用作动词，命名
- B. 至莫夜月明 通“暮”
- C. 空中而多窍 古今异义词，中间是空的
- D. 汝识之乎 认识

【参考答案】 D

【测量目标】 理解

【知识内容】 理解常见文言实词在文中的含义/动词

【试题分析】 本题主要考查考生理解常见文言实词在文中的含义(动词)在文中的含义的能力，能力层级为B级。对于文言实词，考生应注意平时积累，每一篇古文都有需要掌握的重点实词，尤其需要注意一词多义、古今异义词的归纳和积累，然后再在此基础上对知识加以迁移和理解，选择最符合语境的义项。

本题要求选出“对加点词的解释不正确的一项”，是一个负向的试题命制。D项，结合上下文语境，“汝识之乎”可翻译成：你知道那些典故吗？由此可知，加点字“识”应译为“知道”，选项中将加点词“识”翻译为“认识”不正确，符合题干要求。A、B、C三项加点词的解释正确，但不符合题干要求，可排除。故正确答案应为D项。

【答题分析】 错误选项的分析如下：A项，“而此独以钟名”翻译成：可唯独这座山用钟来命名。由此可知，加点字“名”名词活用作动词，意为“命名”。加点词的解释正确，但不符合题干要求。考生误选A项，可能是因为不知道文章的含义，没有联系上下文解释词语的意思，或者不清楚名词“名”的活用法则。

B项，“至莫夜月明”翻译成：到了晚上月光明亮。由此可知，加点字“莫”为通假字，通“暮”，晚上。加点词的解释正确，但不符合题干要求。考生误选B项，可能是因为不知道文章的含义，没有联系上下文解释词语的意思，或者不清楚“莫”为通假字。

C项，“空中而多窍”翻译成：中间是空的，而且有很多窟窿。由此可知，加点词“空中”为古今异义词，表示中间是空的。加点词的解释正确，但不符合题干要求。考生误选C项，可能是因为不知道文章的含义，没有联系上下文解释词语的意思，或者不清楚“空中”为古今异义词。

试题 17 选项分布 (%)

难度	授课老师	班级	选A人数/百分比	选B人数/百分比	选C人数/百分比	选D人数/百分比
0.59	卞荣梅	普职融通机电旅游班	8/13.79	5/8.62	6/10.34	39/67.24
0.59	唐玉鑫	春考计算机3班	1/1.96	0/0	10/19.61	40/78.43
0.59	唐玉鑫	春考计算机2班	4/7.55	2/3.77	7/13.21	40/75.47
0.59	孙相艳	普职融通计算机班	6/8.22	6/8.22	8/10.96	52/71.23
0.59	孙相艳	普职融通会计班	2/3.57	0/0	5/8.93	49/87.50
0.59	徐晶	春考机电班	6/9.68	0/0	14/22.58	42/67.74
0.59	徐晶	春考旅游班	4/8.00	0/0	7/14.00	39/78.00
0.59	王晓梅	春考建筑班	4/6.90	0/0	4/6.90	50/86.21
0.59	王晓梅	春考电商班	2/3.33	3/5.00	8/13.33	47/78.33
0.59	胡晓迪	春考会计1班	1/1.69	1/1.69	7/11.86	50/84.75
0.59	胡晓迪	春考计算机1班	0/0	1/2.00	3/6.00	46/92.00
0.59	范存莉	春考会计2班	0/0	3/6.12	4/8.16	41/83.67

18. 下列各组句子中加点词的意义和用法，完全相同的是( )

- A. 今以钟磬置水中                      如其礼乐，以俟君子
- B. 扣而聆之                                徐而察之
- C. 石之铿然有声者                      噌吰者，周景王之无射也
- D. 而长子迈将赴饶之德兴尉        何至自沉溺缱绻之辱哉

【参考答案】 D

【测量目标】 理解

【知识内容】 理解常见文言虚词在文中的意义和用法/“之”的意义和用法：助词，的

【试题分析】 本题主要考查考生理解常见文言虚词在文中的意义和用法（“之”的意义和用法：助词，的）的能力，能力层级为B级。理解常见文言虚词在文中的含义，主要考查常见文言虚词在具体语境中的意义和用法，常见文言虚词包括而、何、乃、其、为、也、以、于、与、则、者、之等。文言虚词的数量虽比实词少，但用法灵活，使用频率高。考查这些虚词，不要求刻板记忆，只需考生在具体语言环境中理解和分辨其不同意义和用法。

本题要求选出“各组句子中加点词的意义和用法完全相同的一项”，是一个正向的试题命制。D项，“而长子迈将赴饶之德兴尉”翻译为：大儿子苏迈将要去就任饶州的德兴县的县尉。“何至

自沉溺縲紲之辱哉”翻译为：怎么会自甘沉溺于牢狱的侮辱之中呢。两个加点字“之”都是助词，译为“的”，意义和用法相同，符合题干要求。A、B、C 三项加点词的意义和用法不同，不符合题干要求，可排除。故正确答案应为 D 项。

**【答题分析】** 错误选项的分析如下：A 项，今以钟磬置水中：如果把钟磬放在水中。此处“以”作“把”义；如其礼乐，以俟君子：至于这个国家的礼乐教化，那就只有等待君子来施行了。此处“以”作“来”义。二者加点字“以”的意义不同，不符合题干要求。考生误选 A 项，可能是因为不清楚两个句子的意思，不能根据句意准确判断“以”的具体含义。

B 项，扣而聆之：敲击它们，聆听它们的声音。此处“而”表示顺承；徐而察之：我慢慢地观察。此处“而”表示修饰。二者加点字“而”的用法不同，不符合题干要求。考生误选 B 项，可能是因为不清楚两个句子的意思，不能根据句意准确判断“而”的含义，或者不清楚虚词“而”的常见用法，即使知道了句意也判断不了“而”的作用。

C 项，石之铿然有声者：敲击后能发出声响的石头。此处“者”是定语后置类倒装句的标志性助词；噌吰者，周景王之无射也：那噌吰的响声，是周景王无射钟的声音。此处“者”是判断句的标志性助词。二者加点字“者”的用法不同，不符合题干要求。考生误选 C 项，可能是因为不清楚两个句子的意思，不能根据句意准确判断“者”的具体含义和用法。

试题 18 选项分布 (%)

难度	授课老师	班级	选A人数/百分比	选B人数/百分比	选C人数/百分比	选D人数/百分比
0.17	卞荣梅	普职融通机电旅游班	1/1.72	31/53.45	12/20.69	14/24.14
0.17	唐玉鑫	春考计算机3班	6/11.76	31/60.78	9/17.65	5/9.80
0.17	唐玉鑫	春考计算机2班	0/0	30/56.60	14/26.42	9/16.98
0.17	孙相艳	普职融通会计班	0/0	27/48.21	9/16.07	20/35.71
0.17	孙相艳	普职融通计算机班	4/5.48	45/61.64	9/12.33	14/19.18
0.17	徐晶	春考机电班	4/6.45	36/58.06	14/22.58	8/12.90
0.17	徐晶	春考旅游班	3/6.00	25/50.00	11/22.00	11/22.00
0.17	王晓梅	春考建筑班	1/1.72	33/56.90	12/20.69	12/20.69
0.17	王晓梅	春考电商班	1/1.67	45/75.00	5/8.33	9/15.00
0.17	胡晓迪	春考会计1班	1/1.69	34/57.63	16/27.12	8/13.56
0.17	胡晓迪	春考计算机1班	2/4.00	26/52.00	11/22.00	11/22.00

难度	授课老师	班级	选A人数/百分比	选B人数/百分比	选C人数/百分比	选D人数/百分比
0.17	范存莉	春考会计2班	1/2.04	29/59.18	10/20.41	8/16.33

19. 下列句子中，与“今以钟磬置水中”句式相同的是( )

- A. 磔磔云霄间                      B. 客有吹洞箫者  
C. 古之人不余欺也                D. 此非孟德之困于周郎者乎

【参考答案】 A

【测量目标】 理解

【知识内容】 理解文言特殊句式/省略介词

【试题分析】 本题主要考查考生理解文言特殊句式(省略介词)的能力，能力层级为B级。文言文主要有四种特殊句式：判断句、被动句、省略句以及倒装句。省略句是指在不影响意思表达的前提下有意省略某一词语或某种成分的句子。常见的省略句包括省略主语、省略谓语、省略宾语和省略介词。介词的省略是文言文的显著特点之一，常被省略的介词主要有“于、以、自”三个。作答时，考生需联系上下文，结合语境，分析句子的成分和结构，并借助关键词语判断句子的句式特征。

例句“金以钟磬置水中”翻译成：如果把钟磬放在水中。“置水中”中间省略了介词“于”，补充介词，句子表述成“置于水中”，表示“放在水中”。A项，磔磔云霄间：在云霄间发出磔磔声响。此句为状语后置句，“云霄间”作状语，前面省略了介词“于”，补充介词，句子表述成“磔磔于云霄间”。A项与例句句式相同，符合题干要求。B项属于定语后置句，C项属于宾语前置句，D项属于被动句。B、C、D三项句式与例句不同，可排除。故正确答案应为A项。

【答题分析】 错误选项的分析如下：B项，现代汉语里，定语一般都放在中心词的前面，起修饰限制的作用，但在古代汉语里，为了突出和强调定语，有时也会把定语放在中心词之后，这种情况叫做“定语后置”。“客有吹洞箫者”中的“吹洞箫”是修饰中心词“客”的定语，句子正常语序是“有吹洞箫者客”，翻译为：有一个会吹洞箫的客人。选项与例句句式不同，不符合题干要求。考生误选B项，可能是因为不理解句意，缺乏分析句子成分的能力，不清楚“客”与“吹洞箫”之间的关系，也可能是因为没有掌握定语后置句的特点，对此选项所使用的句式判断错误。

C项，宾语前置是指宾语置于支配它的动词或介词之前的语言现象。“古之人不余欺也”中“古之人”是主语，“欺”是谓语，“余”是宾语；这句话原本的语序应该是“古之人不欺余也”，但是现在“余”这个宾语放在谓语“欺”的前面，所以这句话的句式是宾语前置。选项与例句句式不同，不符合题干要求。考生误选C项，可能是因为不理解句意，缺乏分析句子成分的能力，不清楚“欺”与“余”之间的关系，也可能是因为没有掌握宾语前置句的特点，对此选项所

使用的句式判断错误。

D项，被动句是指主语与谓语之间的关系是被动关系的句子。此非孟德之困于周郎者乎：这不正是曹孟德被周瑜所围困的地方么？此句中“周郎”是“困”曹操（孟德）动作的施动者，用“于”引进，组成“于+宾语”的结构，表明“困”这一动作行为是“周郎”发出的，所以此句为被动句。考生误选D项，可能是因为不理解句意，缺乏分析句子成分的能力，不清楚“于”在句中的成分关系，也可能是因为没有掌握被动句的特点，对此选项所使用的句式判断错误。

试题 19 选项分布 (%)

难度	授课老师	班级	选A人数/百分比	选B人数/百分比	选C人数/百分比	选D人数/百分比
0.26	卞荣梅	普职融通机电旅游班	11/18.97	19/32.76	19/32.76	9/15.52
0.26	唐玉鑫	春考计算机2班	5/9.43	21/39.62	11/20.75	16/30.19
0.26	唐玉鑫	春考计算机3班	11/21.57	10/19.61	11/21.57	19/37.25
0.26	孙相艳	普职融通会计班	21/37.50	8/14.29	15/26.79	11/19.64
0.26	孙相艳	普职融通计算机班	16/21.92	13/17.81	30/41.10	13/17.81
0.26	徐晶	春考机电班	10/16.13	18/29.03	20/32.26	14/22.58
0.26	徐晶	春考旅游班	12/24.00	16/32.00	16/32.00	6/12.00
0.26	王晓梅	春考电商班	15/25.00	17/28.33	20/33.33	8/13.33
0.26	王晓梅	春考建筑班	23/39.66	9/15.52	17/29.31	9/15.52
0.26	胡晓迪	春考会计1班	28/47.46	9/15.25	7/11.86	15/25.42
0.26	胡晓迪	春考计算机1班	27/54.00	4/8.00	5/10.00	14/28.00
0.26	范存莉	春考会计2班	15/30.61	9/18.37	16/32.65	8/16.33

20. 下列对文段的理解和分析，不正确的是( )

- A. 第一段提出石钟山命名的两种说法，并提出了疑问，为下文做铺垫。
- B. 作者在叙述郦道元和李渤的两种说法的基础上加以评论，边叙边议。
- C. 第二段写苏轼和儿子苏迈实地考察石钟山的经过，指出石钟山得名的缘由。
- D. 第二段作者叙议结合，以议为主，寓论断说理于叙事之中。

【参考答案】 D

【测量目标】 分析综合

**【知识内容】** 分析文章的写作方法/顺叙

**【试题分析】** 本题主要考查考生分析文章的写作方法（顺叙）的能力，能力层级为 C 级。文章的写作手法包括表达方式、表现手法、修辞手法等，基本的表达方式可分为五种，即记叙（叙述）、描写、抒情、议论和说明。叙述是写作中最基本、最常见的一种表达方式，它是作者对人物的经历和事件的发展变化过程以及场景、空间的转换所作的叙说和交代；顺叙就是按照事件发生、发展的时间先后顺序来进行叙述的方法。作答时，考生需首先了解每种表达方式的特点，再根据各自的定义，结合文章内容进行判断。

本题要求选出“对文段的理解和分析不正确的一项”，是一个负向的试题命制。《石钟山记》全文分为议论、记游、议论三部分，先议论，由议论带出记叙，最后又以议论抒发感想。本篇选取文章的前两段，第一段是质疑，对石钟山得名由来的两种说法表示怀疑，属议论部分；第二段是解疑，通过实地考察探究石钟山得名由来，属叙述部分，且按照事件发展的先后顺序展开，是叙述中的“顺叙”。D 选项对第二段“以议为主”的写作方式判断错误，应该是“以叙述为主”，符合题干要求。A、B、C 三项对文段的理解和分析正确，但不符合题干要求，可排除。故正确答案应为 D 项。

**【答题分析】** 错误选项的分析如下：A 项，第一段提出石钟山得名由来的两种说法，对酈说“人常疑之”和对李说“余尤疑之”说明作者对这两种说法表示怀疑，这两疑引出作者探访石钟山的行动，为下文做了铺垫。选项对文段的理解正确，但不符合题干要求。考生误选 A 项，可能是因为不清楚第一段的具体内容，或者不理解文段在文章中的作用。

B 项，作者在第一段提出酈道元对石钟山得名由来的说法：临深潭，微风鼓浪，水石相搏，声如洪钟。点明人们对此说法的怀疑态度，用钟磬置水中不能发声的情况对酈说提出质疑，说明“水石相搏”之说难以取信于人。接着又提出李渤的说法并质疑，李渤也在“人常疑之”的“人”之列，于是就有他“访其遗踪”的行动。他亲“访”遗踪，亲“扣”其石，亲“聆”其声，理应无疑。作者表明自己对李渤的怀疑，并以处处有石，石石能扣而发声，反驳李说，说明扣石发声之说难以置信。基于这两种说法，作者边叙边议，展开内容，引出道理。选项对文段的理解正确，但不符合题干要求。考生误选 B 项，可能是因为没有整体梳理文章的内容，不清楚作者的写作思路。

C 项，文章第二段直接点明探访石钟山的时间、同行者和缘由。因为对石钟山得名由来已存“疑”念，所以作者趁自己赴任临汝并送长子苏迈赴任饶州德兴之便，顺道考察石钟山，正好借此释疑，这一叙述紧承上文。选项对文段的理解正确，但不符合题干要求。考生误选 C 项，可能是因为不明白第二段的具体内容，不清楚作者的写作思路。

## 试题 20 选项分布 (%)

难度	授课老师	班级	选A人数/百分比	选B人数/百分比	选C人数/百分比	选D人数/百分比
0.41	卞荣梅	普职融通机电旅游班	0/0	2/3.45	16/27.59	40/68.97
0.41	唐玉鑫	春考计算机3班	1/1.96	13/25.49	12/23.53	25/49.02
0.41	唐玉鑫	春考计算机2班	0/0	9/16.98	25/47.17	19/35.85
0.41	孙相艳	普职融通计算机班	3/4.11	9/12.33	25/34.25	35/47.95
0.41	孙相艳	普职融通会计班	2/3.57	7/12.50	13/23.21	34/60.71
0.41	徐晶	春考机电班	3/4.84	5/8.06	25/40.32	29/46.77
0.41	徐晶	春考旅游班	1/2.00	15/30.00	12/24.00	22/44.00
0.41	王晓梅	春考建筑班	0/0	7/12.07	23/39.66	28/48.28
0.41	王晓梅	春考电商班	2/3.33	7/11.67	19/31.67	32/53.33
0.41	胡晓迪	春考会计1班	0/0	4/6.78	23/38.98	32/54.24
0.41	胡晓迪	春考计算机1班	1/2.00	5/10.00	17/34.00	27/54.00
0.41	范存莉	春考会计2班	0/0	11/22.45	10/20.41	27/55.10

卷二(非选择题 共70分)

四、(本大题3个小题,共10分)

21. 写出下列横线处空缺的名句。(限选三句)(3分)

反思现实的生存状态,憧憬美好的社会生活,是经典作品的永恒主题。《关雎》中“窈窕淑女,①\_\_\_\_\_”表达了对爱情的渴望;《赤壁赋》中“哀吾生之须臾,②\_\_\_\_\_”抒发了宇宙无穷而生命有限的忧伤叹惋;《沁园春·长沙》中“③\_\_\_\_\_,问苍茫大地,谁主沉浮”道出了以天下为己任的担当;《师说》中“④\_\_\_\_\_,师之所存也”是韩愈对择师标准的深刻思考;“⑤\_\_\_\_\_,大庇天下寒士俱欢颜”彰显了杜甫推己及人的博大胸襟。

【参考答案】 ①君子好逑 ②羡长江之无穷 ③怅寥廓 ④道之所存 ⑤安得广厦千万间

【测量目标】 识记

【知识内容】 默写基本篇目中要求背诵的部分和常见的名言名句

【试题分析】 本题主要考查考生默写基本篇目中要求背诵的部分和常见的名言名句的能力,能力层级为A级。默写题注重考生的日常积累,所考内容多为日常文化生活中出现频率较高、较易写错的名句。本题考查形式为情境式默写,五空选填三空,本题内容分别出自《诗经》中的



《关雎》、苏轼的《赤壁赋》、毛泽东的《沁园春·长沙》、韩愈的《师说》和杜甫的《茅屋为秋风所破歌》。作答时，考生要在识记相关名句名篇的基础上，充分理解整个语段的思想基调，并依据语段中的作者、作品名称，或前句的提示选择自己最有把握的两句来进行默写。默写时需注意避免写错别字或字词顺序颠倒。

**【答题分析】** 考生默写情况良好，大部分考生可以准确默写出空缺诗句，部分考生失分的原因主要有：1.没有认真记诵教材中相关的古诗文名篇名句，导致考场上想不起挖空处对应语句，此题直接交白卷或答非所问；2.部分考生虽能准确记诵，但默写时出现错别字或顺序颠倒，如将“速”写成“求”，“寥廓”写成“辽阔”，“安得广厦千万间”写成“安得千万间广厦”等。

试题 21 得分分布 (%)

难度	授课老师	班级	0分人数/ 百分比	1分人数/ 百分比	2分人数/ 百分比	3分人数/ 百分比
0.61	卞荣梅	普职融通机电旅游班	1/1.72	3/5.17	25/43.1	29/50
0.61	唐玉鑫	春考计算机2班	3/5.66	6/11.32	11/20.75	33/62.26
0.61	唐玉鑫	春考计算机3班	4/7.84	4/7.84	18/35.29	25/49.02
0.61	孙相艳	普职融通会计班	0/0	3/5.36	10/17.86	43/76.79
0.61	孙相艳	普职融通计算机班	3/4.11	8/10.96	19/26.03	43/58.9
0.61	徐晶	春考机电班	4/6.45	7/11.29	24/38.71	27/43.55
0.61	徐晶	春考旅游班	3/6	4/8	14/28	29/58
0.61	王晓梅	春考建筑班	3/5.17	4/6.9	14/24.14	37/63.79
0.61	王晓梅	春考电商班	1/1.67	9/15	24/40	26/43.33
0.61	胡晓迪	春考会计1班	0/0	0/0	19/32.2	40/67.8
0.61	胡晓迪	春考计算机1班	2/4	2/4	11/22	35/70
0.61	范存莉	春考会计2班	1/2.04	3/6.12	13/26.53	32/65.31

22. 参照示例，采用相同的句式和修辞手法进行仿写。(3分)

示例：蓝天无语，却显露出高远；大地无语，却展示出广博；

\_\_\_\_\_，\_\_\_\_\_；  
\_\_\_\_\_，\_\_\_\_\_。

**【参考答案】** 示例一：大海无语 却彰显出包容 高山无语 却体现出巍峨

示例二：鲜花无语 却散发出芬芳 青春无语 却迸射出活力

**【测量目标】** 表达应用

**【知识内容】** 拓展语句、压缩语段，区别和变换句式，仿写句子/命题式仿写

**【试题分析】** 本题主要考查考生拓展语句、压缩语段，区别和变换句式（命题式仿写）的能力，能力层级为E级。仿写时要注意题干要求，在明确了题干的具体要求之后，考生要注意以下两点：第一，答案应形神兼备。仿写句所用的修辞手法要与例句所用的修辞手法保持一致，

能够将本体所具有的特点表现出来，能给人以启发；第二，要注意形式方面的一致性，保持句式的整齐、音韵的和谐。

解答仿写题目，要从形式和内容两方面入手。本题示例以“蓝天”“大地”为话题，二者均用“无语”一词进行修饰，采用了拟人的修辞手法，前后形成对比，虽都“无语”，却凸显了“高远”和“广博”的特点。其中，“高远”之于“蓝天”，“广博”之于“大地”，事物的特点一一对应，内容上协调一致、相互联系。前后句的字数相等，词性相同，句式整齐，在形式上也保持一致。考生在仿写时，也需运用拟人的修辞手法补充“无语”一词，再合理选用几个不同的动词将事物与事物特点进行串联，需注意在句式上保持整齐一致。

**【答题分析】** 考生仿写的情况良好，大部分考生可以依据题干要求准确仿写，部分考生失分的原因主要有：1.审题不清，对于仿写类题目不知从何入手；2.仿写的句子在结构上与例句大体相似，但是没有注意到句子前后的关联性，不知道后面的修饰语是前面事物的特点；或者注意到句子在内容上的相关性，但是句式杂乱，结构混乱；3.语言表达不流畅，平时积累不够，不能准确找出描写事物特点的词语，或者罗列不出与“显露”“展示”含义相近的动词，以致仿写时将动词重复使用。

试题 22 得分分布 (%)

难度	授课老师	班级	0分人数/ 百分比	1分人数/ 百分比	2分人数/ 百分比	3分人数/ 百分比
0.87	卞荣梅	普职融通机电旅游班	1/1.72	1/1.72	3/5.17	53/91.38
0.87	唐玉鑫	春考计算机2班	0/0	0/0	4/7.55	49/92.45
0.87	唐玉鑫	春考计算机3班	2/3.92	2/3.92	1/1.96	46/90.2
0.87	孙相艳	普职融通会计班	0/0	0/0	1/1.79	55/98.21
0.87	孙相艳	普职融通计算机班	0/0	0/0	2/2.74	71/97.26
0.87	徐晶	春考机电班	0/0	1/1.61	5/8.06	56/90.32
0.87	徐晶	春考旅游班	1/2	1/2	7/14	41/82
0.87	王晓梅	春考建筑班	1/1.72	2/3.45	3/5.17	52/89.66
0.87	王晓梅	春考电商班	1/1.67	1/1.67	3/5	55/91.67
0.87	胡晓迪	春考会计1班	1/1.69	0/0	1/1.69	57/96.61
0.87	胡晓迪	春考计算机1班	1/2	1/2	0/0	48/96
0.87	范存莉	春考会计2班	1/2.04	0/0	1/2.04	47/95.92

**23.** 根据下面材料，代光明派出所写一则招领启事。要求：格式规范，内容明确，语言简洁通顺。(4分)

2021年7月26日，王坤回家途中不慎将蓝色书包丢失。包内有人民币300元、一本英语教材和一个U盘。当天他的书包被人拾到后交到了光明派出所，派出所电话为123456。

**【参考答案】**

**【测量目标】** 表达应用

<p><b>招领启事</b></p> <p>今拾到书包一个，内有书籍等物。请失主速到光明派出所认领，联系电话：123456。</p> <p style="text-align: right;">光明派出所</p> <p style="text-align: right;">2021年7月26日</p>
---

**【知识内容】** 会写记叙文、议论文、说明文及常用应用文/启事

**【试题分析】** 本题主要考查会写记叙文、议论文、说明文及常用应用文（启事）的能力，能力层级为E级。启事是机关、团体、单位个人有事情需要向公众说明，或者请求有关单位，广大群众帮助时所写的一种说明事项的使用文体，主要包括招生启事、寻物启事、招聘启事、挂失启事、征集启事、征婚启事、招领启事等。启事一般由三部分构成：一是启事的名称，这主要由启事的内容决定；二是具体内容，即要向大家说明的情况；三是启事者的落款和启事日期。作答时，考生需明确题干要求，结合启事的格式，根据具体内容提炼出关键信息。

本题要求考生根据所给材料代光明派出所写一则招领启事。作答时，需严格按照启事的格式书写。首先，明确启事的标题为“招领启事”（“招领启事”四个字单独成行且居中）；其次，明确启事的具体内容（具体内容最开始空两格），即拾到一个包，注意不用详细说明包的特点，简单带过即可，接着补充领包的地点为“光明派出所”，以及联系电话“123456”；最后加上启示者“光明派出所”（单独成行且右排）和启事日期“2021年7月26日”（单独成行且右排）。

**【答题分析】** 考生此题作答的情况良好，部分考生失分的原因主要有：1.审题不清，不知道此题要求作答的是“招领启事”，导致题答不对应；2.不清楚启事的格式，不知道题目应从何入手，或者大致了解启事的格式，但是掌握不全；3.启事内容的表述不够明确，语言啰嗦不通顺。

**试题 23 得分分布 (%)**

难度	授课老师	班级	0分人数/ 百分比	1分人数/ 百分比	2分人数/ 百分比	3分人数/ 百分比	4分人数/ 百分比
0.59	卞荣梅	普职融通机电旅游班	1/1.72	3/5.17	13/22.41	21/36.21	20/34.48
0.59	唐玉鑫	春考计算机2班	1/1.89	4/7.55	16/30.19	17/32.08	15/28.3
0.59	唐玉鑫	春考计算机3班	4/7.84	1/1.96	12/23.53	27/52.94	7/13.73

难度	授课老师	班级	0分人数/ 百分比	1分人数/ 百分比	2分人数/ 百分比	3分人数/ 百分比	4分人数/ 百分比
0.59	孙相艳	普职融通会计班	0/0	3/5.36	8/14.29	25/44.64	20/35.71
0.59	孙相艳	普职融通计算机班	1/1.37	3/4.11	15/20.55	30/41.1	24/32.88
0.59	徐晶	春考机电班	1/1.61	12/19.35	21/33.87	16/25.81	12/19.35
0.59	徐晶	春考旅游班	2/4	3/6	11/22	17/34	17/34
0.59	王晓梅	春考建筑班	0/0	2/3.45	8/13.79	24/41.38	24/41.38
0.59	王晓梅	春考电商班	1/1.67	3/5	7/11.67	22/36.67	27/45
0.59	胡晓迪	春考会计1班	2/3.39	2/3.39	7/11.86	24/40.68	24/40.68
0.59	胡晓迪	春考计算机1班	3/6	2/4	5/10	21/42	19/38
0.59	范存莉	春考会计2班	3/6.12	2/4.08	12/24.49	14/28.57	18/36.73

#### 五、(本大题5个小题,共15分)

阅读下面的文字,完成24~28题。

### 养一朵雪花

石 兵

①少年时,我曾悄悄养了一朵雪花。如今想来,这是一件多么不可思议的事,可在当年,我竟真的做到了。

②那年冬天,雪下得特别多特别大,我萌生了养一朵雪花的念头。试验了多次,我发现雪花落在手上很快就会融化,便取了一块冻得冰冷的铁片,小心翼翼地让雪花落在上面,趁它没有融化,放入院落中的地窖里。

③那是一座四四方方的小城堡,贮存着过冬的大白菜,天气极冷,大白菜上结着冰碴,整整齐齐站成一排。

④彼时,我还是个身材瘦小的孩子,矮下身就能钻入地窖。我把盛着雪花的铁片放在最冷的角落里,尽量让自己离雪花远一点,害怕不小心呵出的热气融化了它。

⑤后来,这朵雪花竟然真的在地窖里安了家。每天清晨,天未亮时,我都会在最冷的时分悄悄打开菜窖,用一支小小的手电筒照向它。雪花的花瓣一片也没少,紧紧贴在灰黑色的铁片上。尽管颜色渐渐不再那么洁白,变得有些晶莹剔透,但是,它依然保持着一朵雪花的纯洁与美丽,让我感受到从未有过的美好。

⑥那时,家里穷,大白菜就是过冬唯一的蔬菜,母亲隔几天就会取出一棵。我没有告诉母亲

地窖里养了一朵雪花，只是每次都躲在母亲身后，提醒她取那些离雪花远的大白菜。

⑦白菜一棵一棵变少，冬天一天一天过去，我养在地窖里的雪花却一直灿烂。

⑧一天黄昏，天空阴沉了许久，再一次飘起了雪花，可没一会儿，就变成了淅淅沥沥的雨，落在地上顺着沟沟坎坎四处流淌，最后，竟顺着菜窖的门缝流了进去。

⑨我为此忧心忡忡，待到雨势渐小，小心翼翼打开地窖的门，竟然看到了不可思议的一幕：所有的大白菜都开满了晶莹的雪花。原来，那些滴入地窖的雨因为地窖中气温极低，便在落下后迅速凝结。大白菜的菜叶上，地窖的地面上，还有那块铁片的身上，都“绽开”了雪花。只是，这些雪花都没有我养的那朵漂亮。

⑩令我始料未及的是，地窖美景只存在了短短几天。气温已经不可逆转地上升，冬天过去，春天就要来了。

⑪我养的那朵雪花是在某个清晨悄悄消失的，只留下一道淡淡的水痕。那天，我走入菜窖，拿起那块不再冰冷的铁片，突然忧伤起来。

⑫多年后的一天，白发苍苍的母亲从床下拿出一块泛黄的铁片递给我，问：“这个铁片，你还记得吗？”

⑬我一直以为没有人知道我养雪花的事。见我惊奇地瞪大眼睛，母亲笑着说：“你只养了一朵雪花，我可是养了一大堆呢。为了养雪花，我去学校找老师请教，老师说，只要温度够低，让雪花与空气隔开，它就能存放更久。那年冬天，每次下雪，我都悄悄收集一些，把它们放在背阳的地方养着，看到你的雪花要化了，我就悄悄运一朵放在上面。我知道你每天早上去看它，所以就在你睡熟后悄悄替换一朵。晚上可真冷啊，出去一趟就冻得脸也红腿也疼。”

⑭原来，养雪花的人不是我，而是母亲。为了孩子一个童话般的愿望，一件在成人世界中毫无意义的事情，母亲放弃了睡眠与温暖，默默付出了这么多。我一直认为是自己养了一朵雪花，独立完成了一件困难至极的事，这种源于童年的自信让我始终笃信自己是个被幸运眷顾的人，让我在遇到困难时仍然充满信心，却不知一切的幸福其实都源于母亲，她默默为我筑造起一座童话城堡，让不可能成为可能。

⑮阿德勒说，幸福的人用童年治愈一生。虽然我的童年贫穷与饥饿如影随形，但因为母亲，因为那朵养了一冬的雪花，一切都被铺陈了温暖而美好的背景。这背景的底色，就是爱吧。

（选自《意林》2021年7月刊，有删改）

24. 第①段中画横线的句子有什么表达效果？(3分)

【参考答案】 ①“不可思议”说明做成这件事情很难。②“真的”肯定了养雪花的事实。

③这句话能引发读者的好奇心，激发读者的阅读兴趣。

【测量目标】 鉴赏评价

【知识内容】 鉴赏作品的形象、语言、表现手法/悬念

【试题分析】 本题主要考查考生鉴赏评价作品的表现手法(悬念)的能力，能力层级为D级。表现手法是使文章整体或部分的特征显得更加鲜明强烈，以达到感染读者的艺术效果的手段。作答本题，要注意全面把握文章内容，重点把握句子的表现手法产生的艺术效果。

本题要求考生赏析画线句子“如今想来，这是一件多么不可思议的事，可在当年，我竟真的做到了”的表达效果。考生作答本题，应当在理解句意的基础上，分析句子的深层含义，然后结合上下文分析句子的表达效果。结合上文“我曾悄悄养了一朵雪花”可知，“不可思议”指代上文“养雪花”之事。从客观方面而言，雪花融点极低，一般情况下，0℃以上即会融化，所以“养雪花”是一件不可思议的事。从主观方面而言，下文“我发现雪花落在手上很快就会融化”说明：少年时期的“我”知道雪花会融化，但还是渴望“养雪花”，并且养了很长一段时间。作者以当下的视角回顾少年时代的自己竟然做成了这件事觉得不可思议。所以，“不可思议”说明“养雪花”这件事很难。其次，“真的”是对前文“养雪花”之事的肯定。从结构方面而言，此句引出了下文关于“养雪花”过程的具体叙述。从内容方面而言，此句话交代了“我”养成了雪花的结果，又因为“养雪花”这件事的不可思议的特征，使得情节发展中产生悬念，作者先给出成功的结果，能够自然引发读者对于成功原因的好奇心理，激发了读者的阅读兴趣。(考生作答的意思合理即可给分。)

【答题分析】 本题难度不大，考查的是对句子含义的理解，需要考生对文章的主要内容有深刻的理解。考生在本题失分的原因主要是：1.没有读懂画线句中关键词“不可思议”“真的”的含义，无法分析句子的表达效果；2.没有读懂原文，无法结合上下文语境分析画线句的深层含义；3.表述不够准确，语言表达不流畅，存在语病，错别字等问题。

试题 24 得分分布 (%)

难度	授课老师	班级	0分人数/ 百分比	1分人数/ 百分比	2分人数/ 百分比	3分人数/ 百分比
0.36	卞荣梅	普职融通机电旅游班	3/5.17	20/34.48	31/53.45	4/6.9
0.36	唐玉鑫	春考计算机2班	2/3.77	35/66.04	14/26.42	2/3.77
0.36	唐玉鑫	春考计算机3班	0/0	40/78.43	11/21.57	0/0
0.36	孙相艳	普职融通会计班	2/3.57	22/39.29	29/51.79	3/5.36
0.36	孙相艳	普职融通计算机班	4/5.48	40/54.79	26/35.62	3/4.11
0.36	徐晶	春考机电班	6/9.68	40/64.52	16/25.81	0/0
0.36	徐晶	春考旅游班	3/6	35/70	11/22	1/2
0.36	王晓梅	春考建筑班	4/6.9	29/50	24/41.38	1/1.72
0.36	王晓梅	春考电商班	4/6.67	31/51.67	24/40	1/1.67
0.36	胡晓迪	春考会计1班	3/5.08	38/64.41	18/30.51	0/0
0.36	胡晓迪	春考计算机1班	7/14	25/50	16/32	2/4
0.36	范存莉	春考会计2班	5/10.2	26/53.06	18/36.73	0/0

25. 第⑥段中加点字“躲”表现了“我”当时什么样的心理？（2分）

---



---

**【参考答案】** ①“躲”是“躲藏”的意思。②生动形象地表现了“我”当时害怕母亲发现自己养雪花这个秘密的心理。

**【测量目标】** 理解

**【知识内容】** 理解文中重要词语和句子的含义/词语的语境义

**【试题分析】** 本题主要考查考生理解分析关键词语语境义的能力，能力层级为B级。词语的语境义是指在其表层含义的基础上，分析由文章内容生发出词语的深厚丰富的内涵。

本题要求考生分析加点字“躲”的含义和“我”的心理。解答本题，考生首先要在理解词语基本意思的基础上，结合上下文分析其语境义和作用。首先，“躲”是“躲藏”的意思。其次，结合上文第②段至第⑥段“(我)取了一块冻得冰冷的铁片，小心翼翼地让雪花落在上面……放入院落中的地窖里贮存着过冬的大白菜……家里穷，大白菜就是过冬唯一的蔬菜，母亲隔几天就会取出一棵……我没有告诉母亲地窖里养了一朵雪花”可知，“我”没有告诉母亲自己在地窖里“养雪花”这件事，但是母亲隔几天就要下地窖取白菜，“我”担心人体的热量使雪花融化，所

以只能躲在母亲后面，提醒她取远处的白菜。通过“躲”这个动作描写，生动形象地表现了“我”害怕母亲发现自己养雪花这个秘密时的害羞心理。（考生作答的意思合理即可给分。）

**【答题分析】** 本题难度不大，考查的是对词语含义的理解，需要考生对文章内容有深刻的理解。考生在本题失分的原因主要是：1. 没有根据题干要求，定位原文第⑥段或者定位错误，无法作答；2. 没有读懂原文，无法结合上下文语境分析“我”当时的心理；3. 表述不够准确，语言表达不流畅，存在语病、错别字等问题。

试题 25 得分分布 (%)

难度	授课老师	班级	0分人数/ 百分比	1分人数/ 百分比	2分人数/ 百分比
0.32	卞荣梅	普职融通机电旅游班	16/27.59	41/70.69	1/1.72
0.32	唐玉鑫	春考计算机2班	26/49.06	25/47.17	2/3.77
0.32	唐玉鑫	春考计算机3班	18/35.29	33/64.71	0/0
0.32	孙相艳	普职融通会计班	18/32.14	37/66.07	1/1.79
0.32	孙相艳	普职融通计算机班	31/42.47	41/56.16	1/1.37
0.32	徐晶	春考机电班	17/27.42	44/70.97	1/1.61
0.32	徐晶	春考旅游班	19/38	30/60	1/2
0.32	王晓梅	春考建筑班	24/41.38	34/58.62	0/0
0.32	王晓梅	春考电商班	18/30	42/70	0/0
0.32	胡晓迪	春考会计1班	27/45.76	31/52.54	1/1.69
0.32	胡晓迪	春考计算机1班	18/36	32/64	0/0
0.32	范存莉	春考会计2班	15/30.61	34/69.39	0/0

26. 第⑭段中画波浪线的句子表达了“我”怎样的思想感情？(2分)

---



---

**【参考答案】** ①写出了母亲对“我”温暖而美好的爱。②表达了“我”对母亲成就自己童话般的愿望，默默付出，助力“我”成长的感激之情。

**【测量目标】** 鉴赏评价

**【知识内容】** 评价文章的思想感情和作者的观点、态度/评价文章中人物的思想感情



**【试题分析】** 本题主要考查考生评价文章中人物的思想感情的能力，能力层级为D级。分析作品中人物的思想感情，要求对文章的思想内容有深入的把握，这是对考生阅读能力的综合考查。

本题要求考生分析画线处所表达的“我”的思想感情。考生作答本题时，应依据对文章思想意义的理解，从母亲和“我”两个角度分析画线处所表达的人物情感。根据上文第⑬段“那年冬天，每次下雪，我都悄悄收集一些……看到你的雪花要化了，我就悄悄运一朵放在上面。我知道你每天早上去看它，所以就在你睡熟后悄悄替换一朵……”可知：母亲不仅知道“我”在“养雪花”，而且尊重“我”的小小愿望，甚至在寒夜中下到冰冷的地窖帮我换上新的雪花。母亲的举动延续“我”的愿望，令“我”梦想成“真”，所以“母亲……默默付出了这么多”写出了母亲对“我”温暖的爱。另一方面，结合下文“我一直认为是自己养了一朵雪花……让我在遇到困难时仍然充满信心，却不知一切的幸福其实都源于母亲，她默默为我筑造起一座童话城堡……”可知：我知道母亲帮助我“养雪花”的真相后，十分感动，所以画线句还表达了作者对母亲成就自己愿望的感激之情。（考生作答的意思合理即可给分。）

**【答题分析】** 本题难度不大，考查的是考生理解人物的思想感情的能力。考生在本题失分的原因主要是：1. 没有根据题干要求，定位原文第⑭段画线句或者定位错误，无法作答；2. 没有读懂原文，无法结合上下文语境分析“我”的思想感情；3. 表述不够准确，语言表达不流畅，存在语病、错别字等问题。

试题 26 得分分布 (%)

难度	授课老师	班级	0分人数/ 百分比	1分人数/ 百分比	2分人数/ 百分比
0.57	卞荣梅	普职融通机电旅游班	1/1.72	31/53.45	26/44.83
0.57	唐玉鑫	春考计算机2班	3/5.66	38/71.7	12/22.64
0.57	唐玉鑫	春考计算机3班	2/3.92	32/62.75	17/33.33
0.57	孙相艳	普职融通会计班	2/3.57	29/51.79	25/44.64
0.57	孙相艳	普职融通计算机班	0/0	54/73.97	19/26.03
0.57	徐晶	春考机电班	3/4.84	43/69.35	16/25.81
0.57	徐晶	春考旅游班	4/8	34/68	12/24

难度	授课老师	班级	0分人数/ 百分比	1分人数/ 百分比	2分人数/ 百分比
0.57	王晓梅	春考建筑班	4/6.9	33/56.9	21/36.21
0.57	王晓梅	春考电商班	3/5	31/51.67	26/43.33
0.57	胡晓迪	春考会计1班	1/1.69	39/66.1	19/32.2
0.57	胡晓迪	春考计算机1班	2/4	32/64	16/32
0.57	范存莉	春考会计2班	2/4.08	38/77.55	9/18.37

27. 请结合文章内容，分析文中“母亲”这一人物形象。(4分)

---



---



---

**【参考答案】** 母亲为了帮孩子“养雪花”去学校找老师请教，每天在孩子睡熟后冒着严寒悄悄地去替换雪花，为了孩子的愿望坚持默默地做在成人世界中毫无意义的事情。由此可见，母亲是位极富爱心、好学习、能吃苦、有耐心的慈母形象。

**【测量目标】** 鉴赏评价

**【知识内容】** 鉴赏作品的形象、语言、表现手法/人物形象

**【试题分析】** 本题主要考查考生鉴赏人物形象的能力，能力层级为D级。鉴赏人物形象题，可以从主要情节、人物之间关系的角度切入，分析人物的行为动机，从而推断出人物的性格特征。

本题要求考生赏析“母亲”的形象特征。考生作答本题时，应依据对文章思想意义的理解，联系情节分析母亲的行为动机、行动结果，从而理解母亲这一形象的特征。根据上文第⑫段和第⑬段“白发苍苍的母亲从床下拿出一块泛黄的铁片递给我……我一直以为没有人知道我养雪花的事”可知：“我”一直小心翼翼地守着自己养着雪花的小秘密，而母亲却早已知道。她不仅没有明说，甚至帮助“我”一起“养雪花”，体现了母亲细心以及对“我”的关注和尊重。其次，根据“为了养雪花，我去学校找老师请教……”可知，母亲知道雪花难以保存，却并未放弃，甚至向老师求教保存方法，只是为了达成“我”的不可思议的“养雪花”的愿望，说明了母亲好学且有耐心的性格特征，以及对“我”的幼小心灵的爱护。第三，根据“每次下雪，我都悄悄收集一些……在你睡熟后悄悄替换一朵……”可知：母亲在每个寒夜都会悄悄为“我”换上新的雪花，即使很冷也风雪无阻，体现了她的耐心与恒心，也体现出她对“我”的爱与呵护。最后，根据第

⑭段“一件在成人世界中毫无意义的事情”可知：平常成年人可能认为“养雪花”是一件“毫无意义的事情”，而母亲不仅没有因此打击“我”的幼小心灵，甚至默默坚持着陪“我”一起“养雪花”，体现了她的耐心与慈爱。（考生作答的意思合理即可给分。）

**【答题分析】** 本题难度中等，考查的是分析人物形象的能力。考生在本题失分的原因主要是：1. 没有审清题干要求，赏析人物形象时没有结合原文内容分析；2. 没有读懂原文，没有结合重要情节分析人物的行为动机和性格特征，无法分析人物形象；3. 表述不够准确，语言表达不流畅，存在语病、错别字等问题。

试题 27 得分分布 (%)

难度	授课老师	班级	0分人数/ 百分比	1分人数/ 百分比	2分人数/ 百分比	3分人数/ 百分比	4分人数/ 百分比
0.37	卞荣梅	普职融通机电旅游班	2/3.45	25/43.1	22/37.93	9/15.52	0/0
0.37	唐玉鑫	春考计算机2班	0/0	39/73.58	12/22.64	2/3.77	0/0
0.37	唐玉鑫	春考计算机3班	2/3.92	27/52.94	18/35.29	4/7.84	0/0
0.37	孙相艳	普职融通会计班	0/0	25/44.64	23/41.07	8/14.29	0/0
0.37	孙相艳	普职融通计算机班	0/0	28/38.36	29/39.73	16/21.92	0/0
0.37	徐晶	春考机电班	1/1.61	45/72.58	14/22.58	2/3.23	0/0
0.37	徐晶	春考旅游班	2/4	19/38	23/46	6/12	0/0
0.37	王晓梅	春考建筑班	0/0	31/53.45	21/36.21	6/10.34	0/0
0.37	王晓梅	春考电商班	2/3.33	27/45	21/35	9/15	1/1.67
0.37	胡晓迪	春考会计1班	2/3.39	27/45.76	25/42.37	5/8.47	0/0
0.37	胡晓迪	春考计算机1班	1/2	29/58	14/28	5/10	1/2
0.37	范存莉	春考会计2班	1/2.04	24/48.98	20/40.82	4/8.16	0/0

28. 本文故事情节安排巧妙，请结合文章简要分析。(4分)

---



---



---

**【参考答案】** 文章先写“我”养雪花，后面情节突转，写母亲告诉“我”真相。这种情节安排既在意料之外又在情理之中。同时让母爱在不知不觉中滋润人心，很好地达到了感动人、影

响人的效果。

**【测量目标】** 鉴赏评价

**【知识内容】** 鉴赏作品的形象、语言、表现手法/悬念

**【试题分析】** 本题主要考查考生分析表现手法（悬念）的能力，能力层级为D级。设置情节悬念是指运用情节性的未知因素，以激发读者急切期待关注和好奇的心理。作答时梳理文章情节，并联系文章简要分析其作用即可。

本题要求考生简要分析故事情节安排的巧妙之处。考生解答本题时，首先应当根据段落内容，梳理文章结构，划分段落层次，归纳文章行文思路，从而分析出文章情节安排的巧妙之处。文章第①段以一件不可思议的事——“养了一朵雪花”开篇，设置悬念，激发读者阅读兴趣。第②段至第⑪段是“养雪花”到雪花融化过程。期间“我”一直小心翼翼地瞒着母亲。第⑫段至第⑭段，揭示真相：多年以后“我”才知道是母亲一直在寒夜里帮“我”换雪花，才达成了我“养雪花”的愿望。第⑮段，阐发歌颂母爱的主旨。文章并未直接歌颂母爱，而是通过“养雪花”一件小事，先写“养雪花”之难，养成雪花之举的不可思议；再揭示母亲帮助“我”的真相。如此安排情节既在意料之外又在情理之中。最后，顺其自然地引出了对母爱的赞美与歌颂，起到了感动读者的效果。（考生作答的意思合理即可给分。）

**【答题分析】** 本题难度适中，考查的是分析故事情节。考生在本题失分的原因主要是：1. 没有审清题干要求，梳理故事情节时，没有结合原文内容分析；2. 没有读懂原文，没有看出文章先设置悬念，再揭示真相的情节安排的巧妙之处；3. 表述不够准确，语言表达不流畅，存在语病、错别字等问题。

试题 28 得分分布 (%)

难度	授课老师	班级	0分人数/ 百分比	1分人数/ 百分比	2分人数/ 百分比	3分人数/ 百分比	4分人数/ 百分比
0.41	卞荣梅	普职融通机电旅游班	5/8.62	10/17.24	21/36.21	20/34.48	2/3.45
0.41	唐玉鑫	春考计算机2班	3/5.66	10/18.87	25/47.17	15/28.3	0/0
0.41	唐玉鑫	春考计算机3班	7/13.73	7/13.73	26/50.98	11/21.57	0/0
0.41	孙相艳	普职融通会计班	0/0	3/5.36	31/55.36	21/37.5	1/1.79
0.41	孙相艳	普职融通计算机班	8/10.96	9/12.33	28/38.36	25/34.25	3/4.11

难度	授课老师	班级	0分人数/ 百分比	1分人数/ 百分比	2分人数/ 百分比	3分人数/ 百分比	4分人数/ 百分比
0.41	徐晶	春考机电班	11/17.74	9/14.52	31/50	11/17.74	0/0
0.41	徐晶	春考旅游班	3/6	8/16	23/46	15/30	1/2
0.41	王晓梅	春考建筑班	4/6.9	12/20.69	24/41.38	15/25.86	3/5.17
0.41	王晓梅	春考电商班	5/8.33	7/11.67	28/46.67	19/31.67	1/1.67
0.41	胡晓迪	春考会计1班	6/10.17	4/6.78	28/47.46	21/35.59	0/0
0.41	胡晓迪	春考计算机1班	4/8	5/10	24/48	17/34	0/0
0.41	范存莉	春考会计2班	5/10.2	5/10.2	25/51.02	14/28.57	0/0

## 六、(本大题 45 分)

29. 阅读下面的材料，根据要求完成作文。

人的一生，可能平平淡淡，也可能轰轰烈烈；有失败的考验，也有成功的喜悦。爱与恨，悲与喜皆为过程。

请以“过程”为话题，写一篇作文。

要求：①自选角度，自拟题目；②除诗歌外，文体不限；③不少于 700 字；④文中不得透露本人相关信息。

### 【参考答案】

#### 享受过程的美好

因为鸽子享受飞翔过程中的自由和快乐，所以不会在意雄鹰是否飞得比它高；因为小草享受沐浴阳光的温暖和润泽，所以不会与姹紫嫣红的鲜花做无谓的争斗。享受过程是一种智慧的心态，一种平衡的睿智。享受过程中的每一个简单的涟漪，都会让你发现原来生活也可以如此美好。

享受过程是一种心态。对一个人来说，没有比好心态更加让人体会到生活的美好，就像被网友亲切称为“洪荒少女”的傅园慧，她不是因为奥运会上获得奖牌而火，也不是因为其他东西而火。她火，因为她真；她火，因为她心态好。最好的结果，就是享受比赛的过程。最好的奖牌，就是在过程中，活出最精彩的自我。她自信，又十分可爱。究其原因，还是因为她是个全身心投入比赛过程、享受比赛过程的运动员。

享受过程是一种智慧。对整个社会来说，如果每个人都拥有这种智慧，那么社会就会变得美好而和谐。试想，当人们懂得了享受过程，就不再会为了达到自己的目标而不择手段。如果你是考生，考试时，你将不会作弊，因为你深知，学习是个完善自己的过程，完全没有必要在考卷上

弄虚作假；如果你是商人，做生意时，你将不会欺骗，因为你在投入商品交换的过程之中，享受其乐趣，完全不用靠欺骗换取利润。若每一个社会成员都拥有了这样智慧，那么何愁社会不风清气正，何愁社会不和谐、美好？

享受过程是一种平衡。对一个国家来说，富强之路上最重要的不是追求经济的高速增长，不是局限于排名位次，而是这个国家在政治、经济、文化等各个方面所焕发的强大生命力和无限的吸引力。

诗人乔治说：“你无法改变结局，但你可以改变过程。”是的，享受过程，保持智慧的心态，追求发展的平衡，这才是对“享受过程”的最好注解。其实，无论是个人、社会还是国家，在享受过程的同时，你也触到了结局的美好。从现在开始享受过程的美好吧！

**【测量目标】** 表达应用

**【知识内容】** 会写记叙文、议论文、说明文及常用应用文

**【试题分析】** 本题主要考查考生会写记叙文、议论文、说明文及常用应用文的能力。本题是一篇话题作文，题目中给出的话题是“过程”，可以是成长的过程，学会某种技能的过程，体验某种新事物的过程等。创作本文，可以写人记事，表现过程的美好和重要意义，以真取胜，以情动人，写成记叙文或议论文都可以。如果创作记叙文，可以围绕自己学会某种技能的过程来展开故事情节，应采用以小见大的方法，写出真情实感。文末则以议论或抒情升华主题，总结全文，并与文题或文首前后呼应，使全文成为一个统一的整体。如果创作议论文，首先应明确论点，将“过程”进行剖析，提炼出观点态度，由“过程”的美好总结出“享受过程”的重要性；再扩充论据以支撑论点，可运用层进式结构，按照逻辑关系，由浅入深，层层递进；也可同时选用排比句式列举论据，由此加强文章气势和说理力度。